

柳津町将来像

広報
やないづ

9

vol.582 2016

みんなが**主役!** 笑顔広がる**絆**のまち

○今月の内容○

霊まつり流灯花火大会.....	2
平成28年度成人式.....	5
赤べこ新聞社.....	6
保健だより.....	12
情報プラザ.....	16





第40回福島県消防操法大会両沼地方予選会 ～消防団の熱い夏～

7月31日（日）、会津坂下町の鶴沼球場北側駐車場において、第40回福島県消防操法大会両沼地方予選会が開催されました。

両沼7町村の選手により小型ポンプ操法の部とポンプ車操法の部の2つの競技が行われ、柳津町消防団からは小型ポンプ操法の部に野老沢班（第3分団）が、ポンプ車操法の部に柳津班（第1分団）が出場し、消防ポンプの操作の正確性や放水までのスピードなどを競い合いました。

両部門とも入賞は逃しましたが、選手たちは気迫に満ちあふれた操法で訓練の成果を十分に発揮していました。

選手のみならず、関係者の方々、1か月半に及ぶ練習及びサポート大変お疲れさまでした。



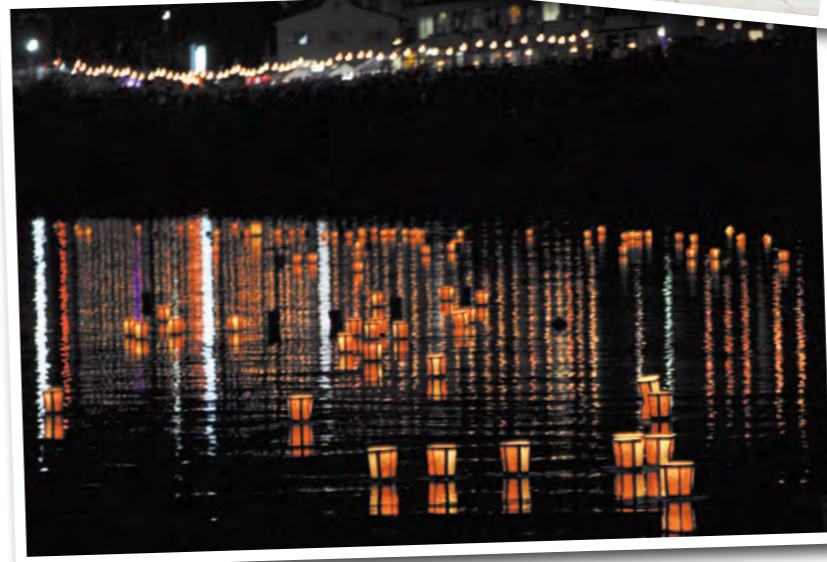
霊まつり 流灯花火大会

霊まつり流灯花火大会が8月10日（水）に開催され、水中花火や音楽に合わせたスターマイン、ナイアガラなど約4,500発の花火が夜空を鮮やかに彩り、会場に訪れた観客を楽しませました。



花火大会前には稚児行列が行われ、子どもたちは華やかな衣装を身にまとい、町内を練り歩きました。

一生懸命歩く子どもたちの姿に地域の人々や観光客は笑顔で声援を送っていました。



先祖らを供養する灯籠流し



会場は多くの観客で賑わいました。

平成28年度 柳津町成人式

～成人の誓いを胸に新たな一歩をふみだす～



8月15日(月)、38名の門出を祝い、平成28年度柳津町成人式が行われました。

華やかなドレスや真新しいスーツに身を包み32名が出席。会場となったやないづふれあい館には、久しぶりに会う友人との再会を喜ぶ声が響き渡りました。

式に先立ち、「ふるさと福島への想いと願い～なすびなりの応援のかたち～」と題し、タレントのなすびさんによる記念講演会が行われました。式典では、井関町長から小島智子さんへ成人証書が交付され、成人者を代表して五十嵐賢太さんが、成人者宣誓でこれまでお世話になった方への感謝と将来への熱い思いを述べるなど、将来への希望に満ちた式典となりました。



井関町長から成人証書を受け取る小島智子さん



成人者を代表して成人者宣誓を述べる五十嵐賢太さん



柳津町海外派遣事業 第15回 ふれあいの翼

7月28日(木)から8月2日(火)までの6日間、柳津・西山中学校の生徒39名がハワイを訪問しました。

オアフ島内の観光、第二次世界大戦幕開けの地パールハーバーに建つアリゾナ記念館や終戦後の降伏文書調印式が行われたミズーリ号の見学、ホームステイや現地大学生との交流など、初めて異文化に触れ、考え方や生活様式などの違いを感じる良い経験になったと思います。

そしてこの経験が生徒にとってこれからの人生の大きな財産となることでしょう。



オアフ島のヌアヌ・パリ展望台で絶景を一望



ホームステイへ出発



現地大学生との交流

お台場交流事業



木工体験(パードコールづくり)

8月10日(水)～12日(金)に、東京都港区にあるお台場学園の児童生徒とその保護者など38名が柳津町を訪れ、交流を深めました。

参加者は霊まつり流灯花火大会の観覧や木工体験、野菜の収穫、そば打ち、バーベキュー、斎藤清美術館見学など、柳津町の自然や伝統・文化を堪能しました。

冬には柳津町の児童がお台場を訪問し、お台場学園の児童生徒と交流する予定です。



野菜の収穫



慎重に
そばを切り
進めます

森林公園で
バーベキュー



間近で見る花
火は迫力満点



夏まつりシーズン到来!!

柳津保育所夏まつりが7月30日(土)に、西山保育所夕涼み会が8月6日(土)に行われました。
会場では、かき氷やくじ引き、光ものすくいなどの出店が並んだほか、子どもたちによるお神輿や踊りでまつりを盛り上げました。
色とりどりのかわいらしい浴衣で着飾った子どもたちは楽しい夏のひと時を過ごしました。



「ふるさと大好き 59市町村応援プロジェクト」



福島民報社の「ふるさと大好き 59市町村応援プロジェクト」の一環として、8月3日(水)、福島民報社よりソメイヨシノが寄贈されました。
このプロジェクトは来年の福島民報創刊125周年記念事業として行われており、県内各市町村に花や木を贈り、森林や里山保全の機運を盛り上げます。寄贈されたソメイヨシノは今年の秋にふれあい館の敷地に植樹する予定です。

贈呈式終了後には、ミニイベント「縄文時代を学ぼう! 食べよう!」が開催され、町内の石生前遺跡の発掘に関わった日本考古学協会会員の佐藤光義さんを講師に迎え、約20名の参加者が縄文人の暮らしや土器の特徴などについて学びました。その後、縄文土器のレプリカで作った豚汁が参加者や観光客に振る舞われました。



自己ベストを目指し力泳

第37回柳津町小学校水泳記録会が7月22日(金)、B&G海洋センタープールで開催され、全8種目に町内2小学校の5・6年生48名が出場し、自己記録の更新に挑みました。
開会式では、柳津小学校6年の田崎偉央君と西山小学校6年の菊地輝成君が力強く選手宣誓を行い、競技が始まると、児童たちは仲間や家族の応援に後押しされながら、この日のために練習してきた成果を存分に発揮し、最後まであきらめずにゴールを目指しました。



第14回柳津町長杯グラウンドゴルフ大会

第14回柳津町長杯グラウンドゴルフ大会が7月29日(金)、ほっとinやないづにおいて開催され、参加者33名が熱戦を繰り広げました。
当日は30度を超える猛暑の中ではありませんでしたが、参加者は元気いっぱいプレーを楽しむとともに親交を深めました。大会結果は以下のとおりです。(敬称略)

- 【大会結果】
優勝 田崎 文男(長倉)
第2位 白井 正一(野老沢)
第3位 新井田 敏(小巻)
第14回記念賞 第14位 金子 昭男(砂子原)



第31回霊まつり少年ソフトボール選手権大会

児童の健全育成や地域の子どもの交流と親睦を図ろうと、第31回霊まつり少年ソフトボール選手権大会が7月31日(日)、柳津運動公園グラウンドで開催され、18チームが参加し優勝を争いました。
大会は宝珠(ハウショウ)ブロックと牛王(ゴオウ)ブロックの2ブロックに分かれ、それぞれのブロックごとに優勝を争いました。柳津町からは柳津ソフトボールスポーツ少年団が参加し、宝珠ブロックで準優勝を果たしました。



農地利用状況調査の実施について

「農地法」第30条に基づき、農業委員及び農地利用最適化推進委員（以下「農業委員等」という。）が毎年、農地を適正に耕作しているか、遊休農地（荒廃農地）になっていないかを調査する農地利用状況調査を行います。農業委員等が各地区へ調査に入りますので、調査協力を求められた際は、お手数ですが出来る限りご協力くださいますようお願いいたします。

また、本調査を実施するにあたり、所有者の許可なく農地に立ち入ってしまう場合がございますが、予めご了承くださいませようお願いいたします。（「農業委員会に関する法律」第35条に基づくものです。）

遊休農地の「利用意向調査」を実施します

上記の農地利用状況調査の結果、遊休農地の中で「農地として再生可能」と判定された農地は、「農地法」第32条に基づき、利用意向調査を行うこととなります。利用意向調査は、その農地の適正利用に向けた方法を調査するものですので、調査書が届いた方は必ずご回答くださいますようお願いいたします。

遊休農地等の固定資産税が増税となる場合があります

上記の利用意向調査の結果、今後も農地として利用する予定がない農地や、一定期間経過後も利用が図られていない農地、又は調査の回答が無かった場合は、固定資産税の評価額の算定にあたり、農地として評価されず、結果的に約1.8倍の増税となってしまう場合があります。

遊休農地について、再生可能な農地は利用再開を目指し、再生困難な農地は農業委員会の許可を得て非農地化されますようお願いいたします。（尚、今回の固定資産税の増税は「平成28年度税制改正大綱（平成27年12月24日閣議決定）」に基づくものです。）



問 農業委員会 TEL 42-2116

平成28年産米全量全袋検査について

米全量全袋検査については、農家の皆さまのご理解とご協力をいただき、感謝申し上げます。

平成27年産米については56,200袋ほどの検査が終了し、検査結果は全て測定下限値未満(<25 Bq/kg)であり、安全安心なお米が消費者に届けられております。

今年も昨年同様に検査を実施しますので、ご協力をお願いいたします。

1 検査の対象

出荷・販売する米だけでなく、飯米、縁故米など、全ての米を対象に検査を行います。

2 検査の日程

出荷・販売する米を優先しながら、並行して飯米等の検査をする予定です。

3 集荷方法

- ・JA出荷米についてはJAで集荷します。
- ・商系出荷米については、商系業者で集荷します。
- ・個人で直接販売する米及び飯米等は地域農業再生協議会で集荷し、検査後に返却します。
バーコードの貼り付けまで完了しましたら、役場地域振興課農林振興班へ予約申込みしてください。

4 検査の方法

◎検査は出荷する状態（30kg米袋、玄米）で行います。食用となるふるい下米も同様に検査しますので、30kgに袋詰めをお願いします。必ず新しい米袋を使用してください。

5 バーコードラベルについて

28年産米用バーコードラベルを使用（むらさき色）することになりますので、昨年配布しましたバーコードラベルを使用しないようご注意ください。

○米袋の農産物検査証明欄の上部左上（下図）に貼り付けてください。

○検査を受けるまでに必ず全ての米袋（ふるい下米を含む）に貼り付けてください。

○バーコードラベルは、今後送付しますので、紛失ないように管理してください。

○余ったバーコードラベルは返却していただきますので、絶対に他人に譲ったりすることのないようお願いいたします。

バーコードラベルの貼付位置



《28年産米の検査用のバーコードラベル》は、“むらさき色”です。



■農産物検査証明欄がある場合は証明欄の左上

■農産物検査証明欄が無い場合は袋の上部腹側左上

農産物検査証明書欄

問 地域振興課農林振興班 TEL 42-2116
JA会津よつば柳津営農経済センター TEL 42-2616

診療所からのお知らせ

診療所では、広く患者の皆様にご来院の事を知っていただきたく、医療体制について以下のとおりお知らせします。

日々の生活の中で具合が悪いときや病気に関しての不安などがありましたらお気軽にご来院ください。また、特定健診などの健康診断も実施しますので、希望される場合は事前に電話等で予約をお願いします。

1) 診療科目

内科

2) 診療スタッフ

医師(2名) 平上博資医師(火曜日から金曜日まで)
宮下病院医師(月曜日) *現在は小山大輔先生が担当

看護師(2名)
事務員(1名)

3) 診療時間

診療	受付時間	担当医師				
		月曜日	火曜日	水曜日	木曜日	金曜日
午前の部	8:30 ~ 11:30	小山	平上	平上	平上	平上
午後の部	13:00 ~ 16:30	小山	平上	第1・3週 平上	平上	平上
西山診療	13:00 ~ 16:00			第2・4週 平上		

4) 医師紹介

平上博資医師…新潟県出身。東北大学医学部卒業後、国立鳴子病院に勤務。国立鳴子病院を退職後、松島海岸診療所で診療し多くの患者から好評を得たが定年を迎え引退した。しかし、地方の医師不足が深刻化したため、診療の再開を決意。縁あって平成15年より柳津町国保診療所で診療し現在に至る。

小山大輔医師…福島県出身。自治医科大学を卒業し、県立宮下病院に配属。現在は宮下病院の内科科長として地域医療に貢献中。専門は血液学。



☎ 柳津町国保診療所 TEL 42-2334

野生きのこの品目別出荷制限解除に向けた取組について

福島県では、平成28年度に柳津町内において、野生きのこの品目別出荷制限解除に向けた取組の一環として、野生きのこの検体探索及び採取を計画しております。

つきましては、事業の目的を御理解いただきますと共に、県から委託を受けた業者が山へ入り、野生きのこの探索及び採取を行うことについて、御理解・御協力いただきますようお願いいたします。

- 1、県事業名 平成28年度農林水産物緊急時モニタリング事業
- 2、事業の目的

野生きのこ・山菜における出荷制限解除のために必要となる、検体探索・採取等を行い、採取箇所を取りまとめることにより、出荷制限の解除に向けた取組の進捗を図る。

- 3、野生きのこ採取期間 平成28年9月1日(木)～12月15日(木)
- 4、対象品目 ナメコ、ムキタケ、ナラタケ、ホウキタケ、サクラシメジ、ブナハリタケ
- 5、採取量

柳津町内全域から、品目毎に60検体(1検体当たり500gから1,000g)程度採取します。

☎ 福島県会津農林事務所森林林業部林業課 TEL 0241-24-5734
地域振興課農林振興班 TEL 42-2116

節水にご協力ください

水道施設の供給可能量は定住人口等を基準に計画されているため、一時的な人口増加に対応できなくなる場合があります。

そこで、9月の連休を迎えるにあたり、帰省などにより水需要の増大が予想されますので、節水にご協力をお願いします。

家庭での節水方法

- ◆お風呂では、シャワーをこまめに止めましょう
- ◆お風呂の残り湯は、掃除や洗濯、庭への散水などに利用しましょう
- ◆洗車の際は、ホースからの流し洗いではなく、バケツに水を汲んで洗いましょう
- ◆野菜や食器は、流水ではなく容器にためて洗いましょう

☎ 建設課上下水道班 TEL 42-2117

野老沢豊年櫓踊りの開催について

野老沢地区と特別養護老人ホーム「福柳苑」が協力し、豊年櫓踊りを開催します。福柳苑の入居者の方も踊りに参加し、楽しめます。

福祉施設を大切に思う心とボランティア精神の高揚を兼ね、多くの人の輪で祭りを盛り上げていただきたく、町全域からの参加をお願いします。

- 1、日時 平成28年9月10日(土) 午後6時15分から午後8時30分まで
- 2、場所 特別養護老人ホーム「福柳苑」
- 3、駐車場 野老沢会館の周辺をご利用ください。
- 4、模擬店 クレープ、たこ焼き、焼きそば、焼き鳥など
- 5、主催 野老沢芸能保存会 後援 福柳苑

☎ 野老沢区長 TEL 42-3250

9月1日～
9月30日は

食生活改善普及運動月間です。 基本テーマ『食事を美味しくバランス良く』

5月の特定健診・基本健診の結果はいかがでしたか？ 健診の結果は、日々の生活（食習慣や運動習慣）の成績表です。特に食習慣との関連は深く、食事の内容や量、食べる時間などが大きく影響します。

バランスのよい食事になっていますか？

健康な体を維持するにはバランスの取れた食事が大切です。
バランスの良い食事とは三度の食事すべてに、主食・主菜・副菜がそろっている食事をいいます。



1食で

主菜
肉・魚・卵・大豆製品
を使ったおかず

1食の中に肉や魚などを使ったおかずを1品取り入れましょう。

副菜
野菜・きのこ
海藻のおかず

野菜の具沢山の汁物は、副菜になりますが、塩分を考えて1日1杯に。
野菜の量は、「生」で両手に軽く山盛り、「おひたし」では片手いっぱい摂るのが理想です。
今の食事に野菜のおかずを一皿（70g）プラスしてみましょう。

主食
ごはん・パン
めん類

主食は性別、年齢、体格により摂取基準量が変わります。

菓子パンは、
主食ではなく
「おやつ」です。

1日に

果物

1日に片手にのるくらいの量が適量です。
バナナなら1本、りんごは半分が目安です。

乳・乳製品

1日にコップ1杯（200cc）が目安です。
脂肪が気になる方は低脂肪がおすすめです。
ヨーグルトは、糖分のないプレーンヨーグルトに。

1日に必要なエネルギー（カロリー）や栄養素の量は、**個人の年齢・体格・性別・動き方病気の有無・血液検査の結果などにより異なります。**自分にあった必要栄養量については、役場保健師、栄養士へお気軽に相談ください。
また、特定健診の結果について、健康相談や訪問等でお話しさせていただきますのでよろしくお願ひします。



知っていますか？ 1日の塩分摂取目標量

昔は塩が貴重なものだったので、人間は腎臓から再吸収できるしくみをつくって生命を維持してきました。しかし、近年では、ライフスタイルの変化からファーストフードや外食・加工食品などを利用する人が多く、意識しないで好きな物だけ食べていると、つい摂り過ぎてしまうことも。日本人は1日平均10g前後の食塩を取っていると言われています。そこで、生活習慣病の発症予防と重症化（脳血管疾患・虚血性心疾患・腎不全）予防の徹底を図るため、一日の食塩摂取の目安量が定められています。

<1日の塩分摂取の目標量>
 男性：8g未満 女性：7g未満 （2015年4月からの厚生省推奨食塩摂取目標量）
 高血圧の治療を要する人：6g以下 （高血圧治療ガイドラインより）
 ※腎臓や心臓の病気がある人は主治医にご相談ください。

塩分が多いとなぜいけないの？

※人間の体液は、約0.8%の塩分濃度に保たれる仕組みになっています

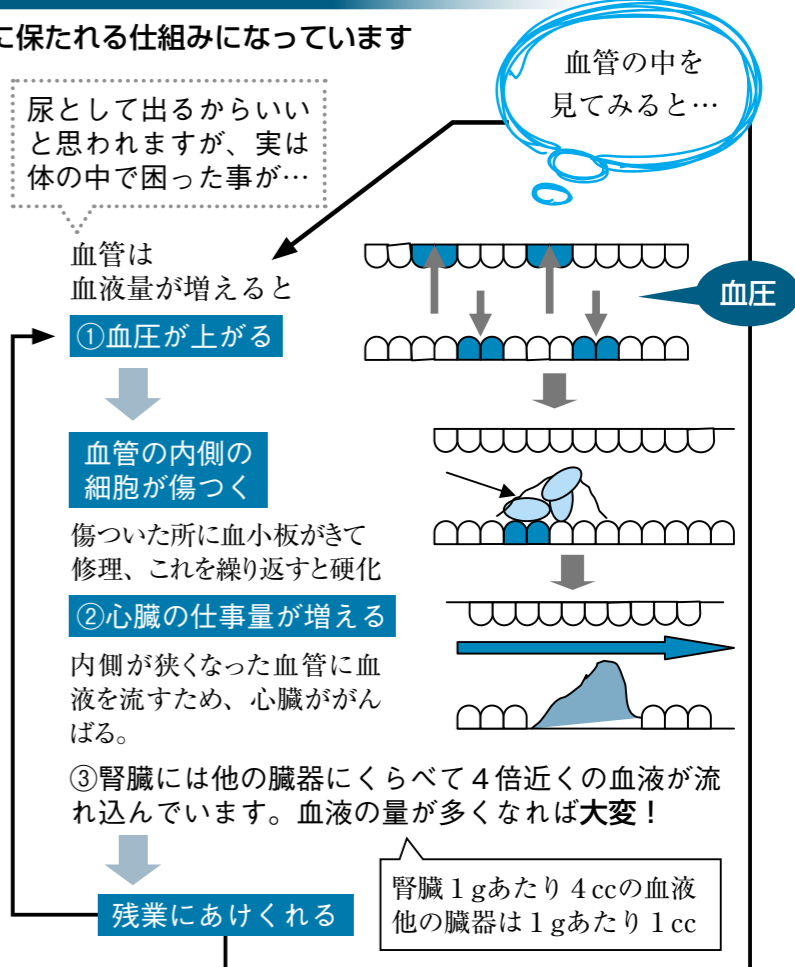
余分にとった塩はどこに？ ～体に塩袋はありません～

例
 10g余分にとると…
 体内の塩分濃度を0.8%にする
 為に水を要求（のどがかわく）

その量は **1,250cc**

体重60kgの人のふつうの血液量は
4,600cc なので **27%増**

体は水ぶくれすると困るので、
 尿からどんどん出します。



最近では、食品のパッケージに栄養成分表示が義務付けられており、**ナトリウム量**が表示されており、計算で食塩相当量を出すことができます。

◆食塩相当量 (g) = ナトリウム量 (mg) × 2.54 ÷ 1000
 ◆食塩相当量 1g = ナトリウム量約400mg (実際には393mg)



塩分以外の栄養素についても栄養成分表示を参考にしてみてください。



栄養成分表示 (100gあたり)	
エネルギー	〇〇 kcal
たんぱく質	〇〇 g
脂質	〇〇 g
炭水化物	〇〇 g
ナトリウム	〇〇 mg

問 町民課 保健衛生班 TEL 42-2118

町内空間線量測定結果

町内の放射線空間線量測定結果は下記のとおりでした。全ての箇所において国の基準よりも低い空間線量となっています。(※国の除染基準値：0.23マイクロシーベルト/時)

測定機器：ALOKA社製 NaIシンチレーション式サーベイメーター
方法：測定高さ 地上 約1m
測定値は、測定機器の指示値を5回読み取り平均し、少数第3位を四捨五入。
土地：舗装の有無

●公共施設等

単位：マイクロシーベルト/時

行政区別	測定地点名	土地	測定結果				
			日時	H28.4.26(火) 8:30~17:00	H28.5.26(木) 8:30~17:00	H28.6.29(水) 8:30~17:00	H28.7.21(木) 8:30~17:00
			天候	晴れ	曇り	曇り~晴れ	曇り
			気温	20℃~25℃	21℃~27℃	25℃~29℃	24℃~28℃
			風	弱風	弱風	無風~弱風	弱風
諏訪町	町民センター	有	0.08	0.08	0.08	0.09	
寺家町	円蔵寺駐車場	有	0.07	0.07	0.07	0.07	
大平町	会津柳津駅	有	0.06	0.07	0.07	0.06	
門前町	銀山荘	有	0.08	0.08	0.08	0.07	
安久津	柳津保育所	有	0.09	0.10	0.09	0.09	
安久津	柳津小学校	有	0.09	0.08	0.07	0.08	
安久津	運動公園グラウンド	無	0.07	0.07	0.07	0.08	
安久津	道の駅駐車場	有	0.09	0.08	0.08	0.09	
安久津	道の駅芝生	無	0.12	0.11	0.11	0.11	
出倉	郷戸駅	有	0.08	0.09	0.08	0.10	
八坂野	工業団地	有	0.11	0.11	0.10	0.09	
会津坂下町	会津坂本駅	有	0.11	0.09	0.09	0.08	
細越	下原集会所	有	0.08	0.08	0.07	0.08	
中野	滝谷駅	有	0.08	0.10	0.09	0.09	
野老沢	福柳苑	有	0.09	0.08	0.10	0.08	
麻生	公民館入り口	有	0.08	0.10	0.09	0.08	
小巻	瑞光寺公園駐車場	有	0.09	0.09	0.08	0.07	
長窪	あいづダストセンター	有	0.07	0.07	0.06	0.07	
砂子原	西山保育所	有	0.07	0.08	0.08	0.08	
砂子原	滝之湯橋	有	0.10	0.10	0.10	0.09	
砂子原	せいざん荘	有	0.09	0.10	0.10	0.09	
黒沢	地熱PR館	有	0.08	0.09	0.11	0.08	
大成沢	博士山駐車場	無	0.07	0.08	0.08	0.07	
全地区平均			0.08	0.09	0.08	0.08	

●行政区関係

単位：マイクロシーベルト/時

行政区別	測定地点名	土地	測定結果				
			日時	H28.4.26(火) 8:30~17:00	H28.5.26(木) 8:30~17:00	H28.6.29(水) 8:30~17:00	H28.7.21(木) 8:30~17:00
			天候	晴れ	曇り	曇り~晴れ	曇り
			気温	20℃~25℃	21℃~27℃	25℃~29℃	24℃~28℃
			風	弱風	弱風	無風~弱風	弱風
役場	駐車場	有	0.07	0.06	0.07	0.06	
一王町	集会所	有	0.09	0.09	0.08	0.08	
諏訪町	ほっとinまちなか	有	0.09	0.07	0.08	0.07	
寺家町	観光案内所	有	0.07	0.08	0.07	0.07	
岩坂町	公民館	有	0.08	0.07	0.08	0.07	
大平町	公民館	有	0.07	0.07	0.07	0.07	
門前町	奥の院	無	0.09	0.08	0.08	0.08	
安久津	公民館	有	0.07	0.07	0.07	0.07	
出倉	倉会館	無	0.10	0.11	0.10	0.11	
小柳	津会館	有	0.08	0.09	0.09	0.08	
大野	野会館	有	0.08	0.07	0.08	0.09	
大野新田	頓所	有	0.08	0.09	0.09	0.09	
八坂野	活性化センター	有	0.09	0.08	0.08	0.08	
細越	集会所	有	0.09	0.08	0.08	0.08	
石神	多目的集会所	有	0.09	0.09	0.08	0.09	
石生	多目的集会所	有	0.09	0.08	0.08	0.10	
古屋敷	集会所	有	0.07	0.08	0.08	0.07	
新小ノ川	公民館	有	0.10	0.07	0.08	0.07	
小ノ川	会館	有	0.09	0.08	0.09	0.07	
中野	会館	有	0.07	0.07	0.07	0.06	
長倉	会館	有	0.09	0.11	0.10	0.10	
塩野	公民館	無	0.10	0.10	0.09	0.11	
猪鼻	集会所	有	0.08	0.08	0.08	0.07	
黒滝	集会所	有	0.10	0.10	0.10	0.10	
野老沢	集会所	有	0.08	0.08	0.09	0.08	
麻生	公民館	無	0.12	0.12	0.13	0.12	
小巻	会館	有	0.07	0.07	0.08	0.08	
石坂	会館	有	0.10	0.09	0.09	0.08	
榑	会館	有	0.10	0.08	0.08	0.08	
藤	中央公民館	有	0.08	0.06	0.05	0.06	
藤	下藤公民館	有	0.08	0.09	0.08	0.08	
長窪	集会所	有	0.09	0.07	0.07	0.08	
軽井	集会所	有	0.09	0.10	0.09	0.10	
柳ヶ丘	集会所	有	0.10	0.10	0.09	0.11	
檀ノ浦	集会所	有	0.08	0.07	0.07	0.07	
桐ヶ丘	集会所	有	0.09	0.08	0.09	0.08	
西山支所	校庭	無	0.10	0.10	0.09	0.09	
砂子原	公民館	有	0.07	0.08	0.10	0.07	
黒沢	集会所	有	0.08	0.09	0.08	0.07	
胄	中集会所	無	0.10	0.09	0.09	0.08	
芋小屋	集会所	有	0.08	0.07	0.08	0.08	
大成沢	公民館	有	0.08	0.07	0.08	0.07	
琵琶首	分校跡地	無	0.08	0.09	0.09	0.07	
琵琶首	境ノ沢	有	0.07	0.08	0.08	0.08	
五畳敷	公民館	無	0.08	0.10	0.11	0.08	
湯八木	集会所	有	0.08	0.08	0.09	0.09	
牧沢	集会所	有	0.07	0.08	0.08	0.07	
四ッ谷	公民館	有	0.07	0.07	0.07	0.06	
高久保	集会所	無	0.07	0.08	0.08	0.07	
久保田	公民館	無	0.07	0.07	0.07	0.07	
久保田	中村	有	0.07	0.08	0.07	0.07	
久保田	松が下	有	0.09	0.08	0.09	0.08	
大峰	集会所	有	0.09	0.07	0.08	0.08	
漆峠	頓所	有	0.07	0.09	0.08	0.08	
鳥屋	集会所	有	0.07	0.07	0.06	0.07	
全地区平均			0.08	0.08	0.08	0.08	

戸籍の窓

(7月1日～7月31日届出・敬称略)

■お誕生

荒木 紗衣 (大平町 直樹)
早川 ひなた陽 (一王町 克)

■ご逝去

長谷川 慶 宣 75 (藤)
佐藤 治 喜 76 (安久津)
佐藤 憲 雄 69 (大野)
鈴木 節 子 88 (野老沢)
長谷川 明 87 (大平町)

■ご結婚

渡部 文 広 (砂子原)
(高橋) 知 佳 (会津若松市)

寄付

ありがとうございました(7月分・敬称略)

■柳津町へ

◎ふるさと納税
佐藤 勝 三 (福島市)

■柳津小学校へ

◎ご遺志
長谷川 宣 夫 (藤)

■社会福祉協議会へ

◎ご遺志
長谷川 宣 夫 (藤)
佐藤 博 喜 (安久津)
長谷川 昭 三 (大平町)

会津坂下警察署からのお知らせ

債券を譲ってくれで600万円被害!

5月下旬、会津若松市で80歳代女性宅に証券会社の社員を名乗る男から、「あなた名義の債券を譲ってくれないか」と電話があり、事務手続きの料金として6月上旬まで2回にわたり計200万円を宅配便で送った。

その後、別会社の社員を名乗る男から「名義貸しは違反だ」と電話があり、名義貸しを解消するためとして1,000万円を要求され、4回にわたり計400万円を宅配便で送ったもの。

オレオレ詐欺で100万円被害

7月下旬、いわき市で60歳代男性宅に甥を名乗る男から、「バッグをコンビニでなくした。今日中に払わなければならないお金も入っていた。100万円用意してくれないか」と電話があった。男性は現金100万円を引き出し、指定された自宅近くの路上で甥の知人を名乗る男に現金を渡したものの。

○宅配便やレターパックで現金を送るよう要求された。

○息子などが、「風邪で声が変わった」などと話して、お金を要求してきた。

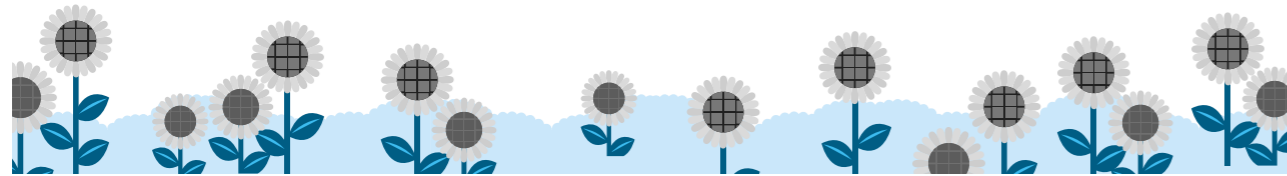
などの行為は詐欺です。警察や家族等に相談してください。

※ナンバーディスプレイサービスを活用し、知らない電話番号には出ない。

※留守番電話機能を活用し、電話の相手を確認してから電話に出る。

などの方法を活用し、被害を防止しましょう。

☎ 会津坂下警察署 TEL 0242-83-3451



9月

✦ 休日当番医 (変更になる場合があります)

4日 (日)	白井内科クリニック (会津美里町)	☎(0242) 55-0122
11日 (日)	昭和村国保診療所 (昭和村)	☎(0241) 57-2255
18日 (日)	星医院 (会津坂下町)	☎(0242) 83-2136
19日 (月)	金山町国保診療所 (金山町)	☎(0241) 54-2031
22日 (木)	あかぎ内科消化器科医院 (会津坂下町)	☎(0242) 83-0303
25日 (日)	寿松堂渡辺医院 (会津坂下町)	☎(0242) 83-3125

✦ 休日救急・夜間救急センター

坂下厚生総合病院 (会津坂下町)	☎(0242) 83-3511
------------------	-----------------



— 柳津町は納税完納推進の町です —

今月の納期

納期限: 9月30日(金)

国民健康保険税(普通徴収) 第4期
介護保険料(普通徴収) 第4期
後期高齢者医療保険料(普通徴収) 第2期

水道料 8・9月分

※口座振替納入の方は26日(月)が振替日になります。
※納期限を過ぎると延滞金が加算されます。

総務課税務班 ☎42-2113

宮下病院 だより

世界最長寿国の「なやみ」

主任看護技師 鈴木乃利子

今や日本は『世界最長寿国』です。すごいですよね。ですが反面、世界がかつて経験したことのない、最も高齢化が進んでいる、「超高齢化」かつ「人口減少」、さらに「超少子化先進国」でもあるのです。

老後は住み慣れた地域で、だれもが健康で生きがいを持ち、充実した生活を送りたいですよね。そんな心豊かな長寿社会にするには、どうしたらいいのでしょうか?

毎日、会話をしていますか?
困ったときに、頼れる人はいますか?
社会活動への参加や、交流はありますか?
「自分は耳が遠くなったし…、会話しづらくなったから…」
等で、人との交流を避けていませんか?

歳をとれば誰もが通る道です。機能の衰えや認知症、複数の疾患など、ある程度は受け入れていくしかありません。年齢にかかわらず、安心して活力ある豊かな生活を目指すなら、元気な気持ちを持って生涯現役をめざしましょう。

現在の日本は子供用おもちゃより、大人用おもちゃの方が多く売れる国です。

二人に一人が高齢者となりつつあり、全国的にも世界的にも最先端に行く「奥会津」。健康で元気な「お達者様」でいられるように、またそのお達者様が、元気のない方を地域ぐるみで支えていく社会を目指して、宮下病院では『訪問看護』や『訪問診療』、健康増進のための『出前講座』等を行っております。

内閣府アンケートでは、健康に不安を抱えている方が7割以上もいるという結果が出ています。健康問題を抱える方はお気軽に当院までご相談ください。

これから暑い夏本番です。無理をしないで、こまめに水分をとって、どうぞご自愛くださいませ。

☎ 宮下病院 TEL 0241-52-2321

ルールを守って たのしい花火!

1. 花火はおとなの人と
いっしょにあそびましょ
う。
2. 燃えやすい物のない広
い安全なところでしま
しょう。
3. 水を入れたバケツを用
意しましょう。
4. 花火が終わったら、き
ちんとあとしまつをしま
しょう。



火災・救急・救助は

『119番』

☎ 会津坂下消防署柳津出張所
TEL 42-2150

行事の予定 9



第41回柳津町町長杯争奪野球大会

7月24日(日)、柳津町運動公園グラウンドにおいて第41回柳津町町長杯争奪野球大会が開催され、4チームが熱戦を繰り広げました。

【大会結果】

- 優勝 柳津クラブ
- 準優勝 柳津中学校野球部
- 第3位 ファイターズ

月	火	水	木	金	土	日
			西小校内水泳記録会 ライオンズクラブ例会 1	柳小校内水泳記録会 2	柳津町防災訓練 西小・中合同避難訓練 福島応援復興おんもしえ祭 3	第62回柳津地区町民大運動会 (BGグ) (8:00) 4
西小・中振替休業日 スポーツ推進委員定例会 (BG) (18:30) 5	健幸クラブ (西セ) (10:00) 全会津・両沼中学校 駅伝競走大会 6		第3回町議会定例会～15日 健幸クラブ (銀) (10:00) 8	西小自然ふれあい学習Ⅱ (写生会) 9	第10回市町村対抗福島県軟式野球大会開会式 県営あづま球場 (15:00) 10	
		西小祖父母参観・給食試食会 7	ライオンズクラブ例会 8	柳小秋の遠足 (1～4年生) 16		市町村対抗軟式野球大会1回戦(対矢吹町)県営あづま球場(8:30) 本庁地区敬老会(柳中体) (10:00) 18
敬老の日 支所地区敬老会 (西小体) (10:00) 19		4歳児健診(銀) (13:00) 柳小交通安全鼓笛パレード 秋の全国交通安全運動～30日 21	秋分の日 22	西小秋に親しむ会 23		第6回やないづタウンマラソン大会(BGグ) (8:30) 25
	柳小稲刈り 健幸クラブ (西セ) (10:00) 27	柳小フリー参観・祖父母給食試食会 健幸クラブ (銀) (10:00) 両沼中学校新人総合体育大会～29日 28		町小学校陸上記録会 九月堂おこもり 30		
		※放課後子ども教室 (省略) 柳保……柳津保育所 西保……西山保育所 銀……銀山荘 ふれ……ふれあい館	ジャンプやないづ 杉の子サークル BG体……運動公園体育館 BGグ……運動公園グラウンド 柳中体……柳津中学校体育館 西中体……西山中学校体育館	月・水 15:30～ 木 13:30～	ふれ 西セ	

まだまだ残暑が厳しい毎日ですが、皆さんいかがお過ごしでしょうか。夏バテから抜け出せない方もいらっしゃるのでは無いでしょうか。9、10、11月は秋のイベントが目白押しです。体調管理に気を付けてながら、日々の生活を楽しんでいきたいものです。さて、9月1日は関東大震災にちなんで「防災の日」となっています。災害はいつやってくるかわかりません。「備えあれば憂いなし」という言葉もあるように、いざという時に備えて、避難場所の確認や食料の備蓄、防災グッズの準備など、この機会に家族みんなで考えてみてはいかがでしょうか。(はが)

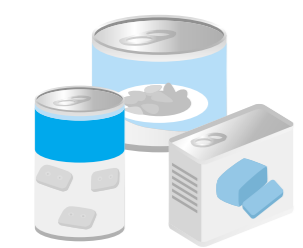
編集敬白

広報やないづ8月号 についてのお詫び

広報やないづ8月号の表紙について、右下の「今月の内容」の記事が児童の顔に重なってしまう不手際がありました。改めて訂正後の写真を掲載させていただきます。

また、表紙の写真について、5・6年生の集合写真を掲載するはずでしたが、全員揃っていない写真を掲載してしまいました。児童、ご家族、ならびに関係者の皆様には大変ご迷惑をおかけしましたことに、心から深くお詫び申し上げます。

今後は掲載内容について十分注意をまいります。



人の動き 3,598人(-4) / 男1,766人(-5) / 女1,832人(+1) / 世帯数1,313戸(+1)

平成28年8月1日現在(前月比)住民基本台帳より



桂離宮の茶室

京都は、斎藤清が好んで題材にした場所。

祇園に舞妓、嵐山。そして、京町屋の漆喰壁。寺院では、龍安寺や西芳寺(苔寺)も。

京めぐりの「ツボ」を押さえつつ、国際的に評価の高い作品を残しました。

中でも、繰り返しモチーフとなったのが、日本庭園の傑作「桂離宮」。

書院造を基調とするその室内で、西洋モダンを作風に取り入れつつあった斎藤は、

日本の建築文化の象徴性と伝統美の虜(とりこ)になりました。

描かれたのは離宮に4つある茶室で最上格の「松琴亭」

市松模様の障子と縦横の直線で画面を構成。

軽妙な光のコントラストで厚みを付けた影は、

内なる静けさと涼しさを絶妙に漂わせています。

斎藤清ブルーコレクション
「青にたたずむ展」
9月25日(日)まで

斎藤清
美術館
KIYOSHI SAITO
MUSEUM OF ART

美術館で残暑から逃れてみませんか?

桂(京都) 1974(昭和49)年 Katsura, Kyoto