

広報 やないづ

Vol.574 2016

柳津町将来像 みんなが主役! 笑顔広がる絆のまち

柳津町 合併60周年

●今月の内容●

新年のごあいさつ	2	保健だより	10
柳津町合併60周年	4	情報プラザ	14
申告相談日程	6		

新年のごあいさつ

柳津町長

井関 庄一



明けましておめでとうございます。
輝かしい平成二十八年新春を町民の皆様とお迎
えできましたこと、心からお慶び申し上げますと
ともに、本年が皆様にとりまして穏やかで健やか
に活躍され最良の年となりますよう心からお祈り
申し上げます。
また、旧年中は各種イベントに多くの皆様の積
極的なご参加を賜わり、天候にも恵まれ町内外の
方々に笑顔と活力をいただきましたことを感謝申
し上げます。

昨年は、合併六十周年を迎え、町民の皆様と歴
史を振り返り、郷土への愛着と誇りを醸成し、共
に未来への一歩を踏み出すことができました。観
光事業では、映画「ジヌよさらば」の公開やデス
ティネーションキャンペーンにより、柳津町の魅
力を全国にPRすることができ、徐々にではあり
ますが、観光客の入り込みも回復傾向にありま
す。また、門前町に「きよひめ公園」をオープン
し、交流人口の拡大やまちなかのにぎわい創出に
取組んで参りました。更に、特別養護老人ホーム
「福柳苑」の増床により高齢者福祉を向上する
とともに、学校給食費の半額支援により子育て支
援の拡充を図って参りました。

今年、「みんなが主役 笑顔広がる絆のまち」
をめざした、第五次柳津町振興基本計画の後期基
本計画がスタートする年でありますので、少子高
齢化対策、子育て支援の充実、健康づくりの推進、
火災・災害対策の推進、農林業の振興、観光・商
工業の振興、学校教育の充実に取組んで参ります。
特に少子高齢化対策については最重要課題と

柳津町議会議長
伊藤 昭一



町民の皆様、新年あけましておめでとうございます。
輝かしい新春を、皆様とともに迎えられました
ことを心からお慶び申し上げます。

皆様方には、常日頃から町政、議会運営につ
きまして、格別なる御理解と御協力を賜りまして厚
くお礼申し上げます。
さて、昨年は「安全保障関連法」の成立、「TP
PP」の大筋合意、温暖化に起因する「豪雨災
害」の恒常化、いずれも国民生活を脅かす一因に
もなっております。

また、「第三次安倍改造内閣」は「一億総活躍
社会」と「新第三の矢」を掲げ、本格始動をして
おり、今年こそ「景気改革の矢」が地方に届くこ
とを、皆様とともに大いに期待するところであり
ます。
国民が等しく安全で平和な社会、安心して豊か
に暮らせる社会への「百年の計」が強く望まれる
ところであります。
年頭にあたり、このような時代の変遷に直面す
る柳津町としては、将来のあるべき姿「未来像」
を明確にし、これを町民の皆様と「共有」し、一
丸となって「未来創造」のため力強く前進しな
ければなりません。

そのため町政は、問題・課題をつぶさに掌握
し、町民の皆様の要望・意見を的確に捉え、適切
かつ柔軟で迅速な対応、一方では、柳津町を次世
代に託す「負担軽減」も反映させながら、同時に
「実行性を担保」することも求められます。
町民の皆様と「未来像」を共有することは、必

らえ、若い世代の定住、移住を促進することにも、
出会いの場の創出など婚活支援についても積極的
に努めて参ります。子育て支援の拡充につきまし
ては、子育てしやすい環境づくりや、町民皆様の
様々なニーズに即したきめ細かい支援策を講じて
いく考えです。高齢者の健康づくりの推進につ
きましては、「運動機能向上」や「認知症予防」の
ための教室を定期的に開催するなど、介護予防事
業を積極的に進めて参ります。火災・災害対策の
推進では、防災訓練等により団員の資質向上に努
め、町消防団員の強化や防火水槽、動力ポンプ等
の消防設備の整備充実を図って参ります。農林業
の振興につきましては、将来にわたり農業を継続
できる担い手の育成や、森林整備による森林の多
面的機能の維持に努めて参ります。観光・商工業
の振興につきましては、外国人へ向けた誘客活動
の推進など、インバウンド観光の振興に取り組ん
で参りたいと思います。学校教育の推進につきま
しては、現在進めております中学校の統合につ
いて、保護者の方や地域の皆様の意見を考慮しな
がら、次代を担う子どもたちの立場に立ち、より良
い教育環境を整備できるよう進めて参ります。

このように、多様化する課題に対応し、皆様と
共に新たな一歩が踏み出せるよう、あらためて町
民の皆様と目線を同じくして共働のまちづくりを
進め、地方創生に向けしっかりと取り組み、子供
から高齢者まで住んで良かったと実感していただ
けるよう、誠心誠意努力して参りますので、今後
とも町民の皆様のご理解とご協力をお願い申し上
げます。

結びに町民の皆様のみますますのご健勝とご多幸
をご祈念申し上げまして年頭のご挨拶といたします。

ず理解と協力が繋がり、「やる気と生き甲斐」を
湧出し、町づくりの原点に蘇生され、そして醸成
されます。

議会といたしましても、少子化・高齢化への対
策、産業の支援、人材の確保、インフラ整備、防
災体制の強化など、当面する課題と真摯に取組む
とともに、一層重要性を増している「地方分権」
の進展に対応するため「議員個々の資質の向上」、
「議会の権能強化」、「提案型の議会」、「議会から
の情報発信」及び「各行政区との意見交換会」な
ど、鋭意努力と自己研鑽を重ねてまいります。

さらに、広域連携の必要性に鑑み、両沼地方町
村議会議員の連帯による「陳情活動」や、「他町
村議会」との交流を積極的に進めてまいります。
開かれた議会、町民の皆様とより身近な議会を
目指し、心を一つに英知を結集し、町政発展のた
め、精力的に取り組んでまいりますので、今後とも
何卒御指導御鞭撻のほど、よろしくお願い申し
上げます。

平成二十八年は「議会改選」の年でもありま
すが、町民の皆様への負託に応えるため、議会に課せ
られた使命を遵守し、些かの停滞も許すことな
く、粛々と役割を果たすことを町民の皆様方に議
会を代表してお誓い申し上げます。

結びに、本年が町民の皆様にとりまして実り多
い豊かな年になりますよう、そして町民の皆様
の御健勝と御多幸を心より御祈念申し上げ、新春の
御挨拶といたします。

柳津町合併60周年

柳津町は、昭和30年3月31日に、旧柳津町と西山村が合併してから60周年を迎えました。

11月25日（水）、柳津町つきみが丘町民センターにおいて合併60周年記念式典が開催され、約200人が出席しました。井関庄一町長は「次世代を担う子どもたちに柳津町の自然、資源、財産を継承し、輝く未来、やないづの発展に向け精進努力していく」と式辞し、引き続き伊藤昭一町議会議長があいさつを述べました。

続いて町の発展に尽力された方々や公営施設の落成に携わった事業者に表彰状や感謝状が贈呈されました。受賞者を代表して、町議会議員の伊藤毅さんが「今後も柳津町が住み良い町としてさらに発展できるようにそれぞれの道を歩む」と謝辞を述べました。

受賞者は次のとおりです。

●自治功労者表彰

◆功労表彰

- | | |
|-------|-------|
| 伊藤 毅 | 田崎 正人 |
| 佐藤 和徳 | 長澤 清志 |
| 石川美知子 | 飯塚 邦夫 |
| 小池 勇一 | 武田美恵子 |
| 伊藤 哲也 | |
| 伊藤 昭一 | 齋藤 正志 |
| 佐藤 勝 | 為田 敦 |
| 鈴木 伸也 | 杉本 薫大 |
| 長谷川宜夫 | 佐々木 賢 |
| 井関健一郎 | 長谷川清孝 |
| 為田 真人 | 鈴木 清一 |
| 杉原 友一 | 小島 勝利 |
| 岩佐 誠吾 | 佐々木茂実 |
| 鈴木康一郎 | 渡部 文弘 |
| 菊地 鐵一 | 井関 光義 |
| 三宅 孝一 | 齋藤 英子 |



善行表彰を受ける齋藤正志さん



式辞を述べる井関町長



◆顕彰表彰

- | | |
|-------------|-------|
| 横田 一郎 | 藤田 優佑 |
| 菊地 亮 | 小川 真愛 |
| 杉原 正晃 | 杉原 友稀 |
| 金坂ひより | 佐々木聖龍 |
| 天野 健斗 | 金子 和暉 |
| 唐澤 季弥 | 白井 和樹 |
| 西山中学校 | |
| ◆感謝表彰 | |
| 有限会社河内屋商店 | |
| 代表取締役 山内 拓也 | |
| 齋藤清を偲ぶ会 | |



感謝表彰を受ける山内拓也さん
(有河内屋商店)



謝辞を述べる伊藤毅さん

●公営施設落成表彰

◆柳ヶ丘団地2号棟

- | | |
|-----------------|-------------|
| (一財)ふくしま市町村支援機構 | 理事長 遠藤 雄幸 |
| 柳津測量設計株式会社 | 代表取締役 増井 良一 |
| 株式会社三本杉ジオテック | 代表取締役 三本杉栄広 |
| 滝谷建設工業株式会社 | 代表取締役 目黒 通浩 |
| 大成建設工業株式会社 | 代表取締役 鶴見 一郎 |
| 用地協力者 | 内田 延安 小池 勇一 |

◆柳ヶ丘団地1〜3号

- | | |
|-----------------|-------------|
| あど設計一級建築士事務所 | 代表 長谷川 隆 |
| 田崎建設 | 代表 田崎 賀平 |
| 牧野木材工業株式会社 | 代表取締役 牧野 伸彦 |
| 鈴木工匠 | 代表 鈴木 俊二 |
| ◆移動通信用鉄塔施設 | |
| 柳津測量設計株式会社 | 代表取締役 増井 良一 |
| 株式会社NTTドコモ | 東北支社 |
| 執行役員東北支社長 青山 幸二 | |
| 株式会社オオバ 福島支店 | 支店長 岡 寿一 |
| 新会津開発株式会社 | 代表取締役 渡部 栄一 |
| 株式会社協和エクスオ | 東北支店 |
| 執行役員東北支社長 松坂 吉章 | |
| 滝谷建設工業株式会社 | 代表取締役 目黒 通浩 |
| 日本コムシス株式会社 | 東北支店 |
| 執行役員支店長 苦米地弘之 | |

株式会社ミライト 東北支店

- | |
|--------------------|
| 支店長 田中 啓行 |
| サンワコムシステム株式会社 東北支店 |
| 東北支店長 星野 誠 |
| コスモシステム株式会社 |
| 代表取締役 秋田谷米男 |
| 株式会社T T Kモバイル事業本部 |
| 本部長 佐藤 克三 |
| 用地協力者 |
| 五十嵐文博 |
| ◆電気自動車急速充電器施設 |
| (一財)ふくしま市町村支援機構 |
| 理事長 遠藤 雄幸 |
| 有限会社佐々木電機商会 |
| 代表取締役 佐々木茂実 |
| ◆まちなか多目的公園(きよひめ公園) |
| (一財)ふくしま市町村支援機構 |
| 理事長 遠藤 雄幸 |
| 大日本コンサルタント株式会社 |
| 福島事務所 所長 小椋 幹一 |
| 入谷建設工業株式会社 |
| 代表取締役 入谷 康之 |
| ◆久保田地区排水浄化センター |
| 福島県土地改良事業団体連合会 |
| 会長 車田 次夫 |
| ◆久保田配水池 |
| (一財)ふくしま市町村支援機構 |
| 理事長 遠藤 雄幸 |
| 柳津測量設計株式会社 |
| 代表取締役 増井 良一 |
| 株式会社山口水道設計事務所 |
| 代表取締役 山口 敏浩 |
| 有限会社橋エンジニアリング |
| 代表取締役 里井 教郎 |
| 滝谷建設工業株式会社 |
| 代表取締役 目黒 通浩 |

庄建技術株式会社 会津営業所

- | |
|-----------------|
| 所長 川久保一雄 |
| 用地協力者 |
| 角田 君夫 佐藤 貞良 |
| ◆石坂・長窪配水池 |
| (一財)ふくしま市町村支援機構 |
| 理事長 遠藤 雄幸 |
| 滝谷建設工業株式会社 |
| 代表取締役 目黒 通浩 |
| 大成建設工業株式会社 |
| 代表取締役 鶴見 一郎 |
| 両沼公産有限公司 |
| 代表取締役 田村 実 |
| 理水化学株式会社 仙台支店 |
| 支店長 大友 哲也 |
| 庄建技術株式会社 会津営業所 |
| 所長 川久保一雄 |
| 岩淵 晃 |
| ◆大野新田配水池 |
| (一財)ふくしま市町村支援機構 |
| 理事長 遠藤 雄幸 |
| 庄建技術株式会社 会津営業所 |
| 所長 川久保一雄 |
| 角田 智子 |
| 用地協力者 |
| 齋藤 幸平 齋藤 幸弘 |
| 長谷川サヨ子 |



公営施設落成表彰を受ける増井良一さん
(柳津測量設計株)

「中学校統合にむけて」

～学校教育構想説明会を開催しました～

去る11月12日（木）と13日（金）の両日にわたり今後の町の学校教育の在り方についての構想を説明し、ご意見をいただきました。

12日には西山支所に保育所から中学校までの保護者12名を含む25名の方、13日にはふれあい館に保護者12名を含む20名の方のご参加をいただきました。

説明会ではこれまでの経緯を踏まえ、平成30年4月に現在の中学校2校を廃し、新たな中学校をスタートさせるとともに、その後、3校を小中一貫教育の学校としていく町と教育委員会の構想をご説明しました。

次いで、参加者の皆様から質問やご意見をいただきましたが、柳津地区まで通学することとなる支所地区では通学や新たな環境での生活への不安などについての発言が多く聞かれました。一方、現校舎での統合となる本庁地区では、今後の進め方や小中一貫教育を含めた教育構想などについての意見や質問が出されました。特に支所地区の関心の高さを改めて感じました。

今後、説明会で出された不安の払しょくに努めるとともに、説明会を重ねて構想への理解を深めていただき、両校及び小学校の児童生徒の交流を重ねながらスムーズな統合実施に向けて取り組んでまいりますので、次回以降の説明会への積極的なご参加をお願いします。



☎ 柳津町教育委員会 Tel 42-2115

除雪作業員始動



12月4日（金）町役場において、柳津町除雪会議が行われました。

はじめに、除雪作業員へ辞令交付を行い、27名を代表して齋藤秀夫さん（石神）が雇用通知書を受け取りました。その後、今年度の除雪計画、冬の交通安全及び防災防雪等について理解を深めました。

冬期間の交通安全確保に努めてまいりますので、町民のみなさまのご協力をお願いします。

☎ 総務課税務班 Tel 42-2113

平成28年度町県民税・平成27年分所得税申告相談日程表

～ 確定申告の申告期限は3月15日（火）まで～

月	日	曜日	午前 8:30～12:00	午後 1:00～5:15	会場	
2	12	金	安久津・岩坂町・門前町	大平町・桐ヶ丘	本 庁	
	15	月	小柳津・黒滝	石神・新村・古屋敷・石生		
	16	火	一王町・諏訪町・寺家町	大野・長倉・小ノ川		
	17	水	石坂・長窪・藤	塩野・軽井沢・猪鼻		
	18	木	柳ヶ丘・檀ノ浦	細越・椿		
	19	金	野老沢・出倉	麻生・小巻		
	22	月	八坂野・大野新田・中野			
	23	火	黒沢・確定申告	大成沢・牧沢・鳥屋・確定申告		支 所
	24	水	冨中・四ツ谷・高森・確定申告	芋小屋・琵琶首・確定申告		
25	木	砂子原・五畳敷・確定申告				
26	金	湯八木沢・久保田・大峯・確定申告				
29	月	確 定 申 告				
3	1	火	確 定 申 告		本 庁	
	2	水	確 定 申 告			
	3	木	確 定 申 告			
	4	金	確 定 申 告			
	6	日	休 日 申 告 相 談			
	7	月	確 定 申 告			
	8	火	確 定 申 告			
	9	水	確 定 申 告			
	10	木	確 定 申 告			
	11	金	確 定 申 告			
	14	月	確 定 申 告			
15	火	確 定 申 告				

※確定申告の方で期日の案内のある方は、その日にお越しください。また、案内のない方は記入のうえ、税務署へ提出してください。

※上記日程で都合の悪い方は、指定日以外でも申告相談ができますので、総務課税務班まで連絡のうえ、お越しください。

※税務署から送付された確定申告書は必ず持参してください。

※次の方は申告の必要がありません。

◎27年中に収入がなかった方で扶養となっている方（学生等も含む）。ただし扶養となるために所得証明や課税証明が必要となる方は申告が必要です。

◎給与所得のみの方で、事業所で年末調整の済んでいる方。

※申告相談の際に持参するもの

◎所得計算に必要なもの（農業及び事業所得の収支計算書・領収書等）

◎給与所得のある方は、源泉徴収票の原本。

◎国民年金・生命保険料・地震保険料等の支払い証明書・農業者年金保険料領収書等。

◎柳津町以外に国民健康保険料等を支払っている方はその領収書等。

◎医療費控除を受けられる方は、医療機関の領収書等。

◎譲渡所得のある方は、売買契約書及びその費用等がわかる書類。

◎申告者名義の通帳口座の分かるもの及び通帳の印鑑。

3月6日（日）に休日申告相談を実施します。

申告相談は、各地区相談日を指定し、また、確定申告該当の方には「ハガキ」により、相談日を通知しますが、その日程で都合の悪い方を対象に休日申告相談を実施します。なお、当日は混雑が予想されますので、時間に余裕をもってお越しください。



西山中学校の生徒が 美術コンクールの入賞を報告

11月24日(火)、西山中学校3年の杉原友稀さんと同じく1年の金子天斗君が井関町長へコンクールの入賞を報告しました。

杉原友稀さんは第19回全国きものデザインコンクールのジュニア中学生の部で最優秀賞に次ぐ滋賀県知事賞を受賞、金子天斗君は第36回FCT児童画展で福島中央テレビ賞を受賞しました。



写真左から高橋弘悦校長、天野天斗君、杉原友稀さん、井関庄一町長、目黒健一郎町教育長

原子力防災訓練

11月28日(土)、震度6強の地震で福島第二原発の使用済み核燃料プールの冷却系が停止し、空間放射線量が毎時20マイクロシーベルトを超えて、いわき市小川町などに避難指示が出たことを想定した平成27年度原子力防災訓練が実施されました。

避難中継所に設定されたやないづふれあい館に、いわき市小川町の住民ら16名が避難し、スクリーニング検査や避難所へ行くまでの流れなどを確認しました。

この訓練により、原子力防災体制の強化や防災意識の高揚が期待できます。



全国の舞台へ!

12月7日(月)町役場において、第34回全国高校弓道選抜大会男子団体戦に出場する会津工業高校2年の天野亮選手の壮行会が行われました。

天野亮選手は弓道部の主将として10月31日、11月1日に行われた県大会に出場。見事団体優勝を果たし東北大会及び全国大会の出場を決めました。

全国大会は12月24日(木)に栃木県のブレックスアリーナ宇都宮で開会し、25日(金)に団体予選が行われます。



写真左から伊藤昭一町議会議長、井関庄一町長、天野亮選手、佐藤長八町体育協会会長

第34回東北高等学校弓道選手権大会開会式にて選手宣誓を行う天野亮選手



第43回町民バレーボール大会

11月8日(日)柳津中学校体育館において、第43回町民バレーボール大会が開催され、22チームによる優勝を目指した熱い戦いが繰り広げられました。

大会は野老沢Aチームが優勝し、見事3連覇を達成しました。

大会結果

- 優勝 野老沢Aチーム
- 準優勝 藤Aチーム
- 第3位 桐ヶ丘チーム、細越Aチーム



柳津小学校が税務署長から感謝状

11月13日(金)、租税教育の推進に特に功績のあった柳津小学校に会津若松税務署の堀江知洋署長から感謝状と記念品が贈呈されました。

国税庁では、将来の日本を支える児童生徒に対して、税金や納税の意味、役割などの知識を深めてもらうため、租税教育の充実を図っています。

柳津小学校では、6年生を対象とした税に関する授業を平成14年度から14年連続で実施しているほか、公益社団法人会津若松法学会が主催する「税の絵はがきコンクール」にも6年生が多数応募しています。



写真左から堀江知洋会津若松税務署長、田代義秀校長

第29回柳津町青少年の主張発表大会

11月21日(土)やないづふれあい館において、第29回柳津町青少年の主張発表大会が行われました。

この日は、小学生の部と中学生の部の分かれ、合わせて10人の児童生徒が将来の夢や家族への思い、部活動を通して学んだことなどを発表しました。

発表後はアトラクションとして、西山中学校生徒による「西山地区のPR」と題した研究発表、柳津小学校児童及び柳津中学校生徒による合唱が行われました。

主張やアトラクションの発表後は会場から大きな拍手が送られました。

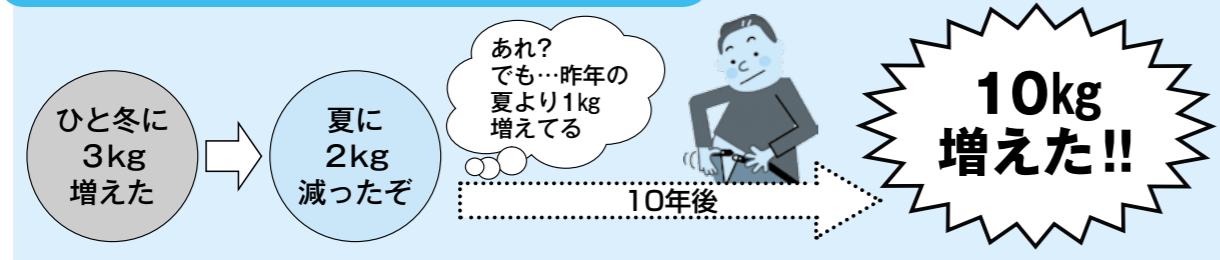
第29回 青少年の主張発表大会 柳津町青少年育成町民会議



冬に太っても、夏に痩せれば大丈夫!! だと思いませんか?

「毎年、冬には体重増えるけど、夏になると、汗かいて、体重減っから大丈夫だべ!!」と言うような話をよく耳にしますが、本当にそれで大丈夫でしょうか?

こんなことになっていませんか?

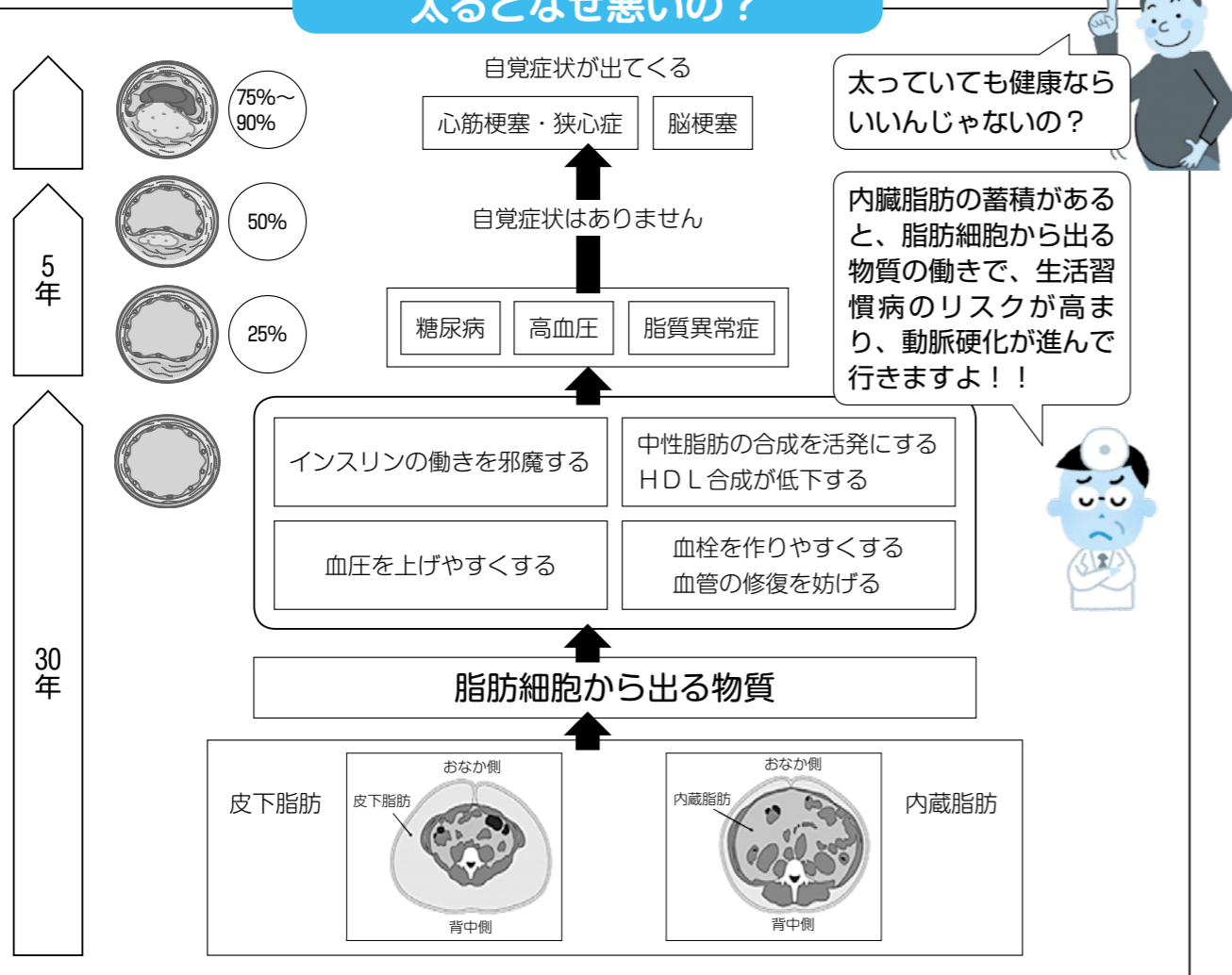


<肥満とは>

- 腹囲: 男85cm以上 女90cm以上
- BMI: 25以上 (体重÷身長m÷身長m)
- BMIが25未満でも20歳の体重より15%以上の体重増加は肥満 (隠れ肥満!)

図1

太るとなぜ悪いの?



体重が増え脂肪が蓄積されると、図1のように脂肪細胞から出る物質の影響により、体の中では、さまざまな変化が起こっています。

また、一度痩せて体重が増える時は筋肉ではなく、ほぼ脂肪で増えます。つまり、体重は変わらなくても、脂肪の量は増えることになります。

『毎年、冬になると太っけど、夏には体重が減るから大丈夫!!』とは言えないようですね。

わずかなバランスの乱れが肥満をまねきます!

肥満の原因はさまざまありますが、過食によって、摂取エネルギーが過剰になったり運動不足によって消費エネルギーが少なくなったりすると、体内にエネルギーが過剰になり蓄積されていきます。

少しの食べ過ぎでも積み重なっていくと、気付かないうちに『体重が3kg、4kg…増えていた!』ということになりかねません。

1日に必要な総エネルギーは、年齢や体格、血液検査の結果(血圧、血糖、脂質など)により違います。その総エネルギーより、炭水化物、脂質、タンパク質の量が決まり、食べられる食品の量が決まります。

太らない生活を送るために

体重を測ってみよう!

まずは自分の体重を知り、体重の変化を見ていくことで体重をコントロールしましょう。

1日1回決まった時間に体重を測ってみましょう。できれば記録し、グラフにすると体重の変化が一目でわかりますね。

体重を測る時間帯のおすすめは…
・朝食前 ・夕食後

前日との体重の差が1kg以上になったら要注意! 食事内容を見直してみましょう。

肥満は夜つくられる!?

消化管の働きは、夕方6時頃がピークで、夜9時以降になると活動を低下させます。そのため、量の多い夕食や夜食を取ってすぐに寝る生活を送っていると、処理しきれず、過剰になったエネルギーは脂肪に変えて皮下脂肪や内臓脂肪として蓄積されます。

<どうしても夕食が21時以降になってしまう場合は?…>

『夕食から就寝まで3時間あける』『脂質の少ない消化の良い物を食べる』

『夕食を2回に分けて、夕方に半分から2/3程度食べ、残りを後の時間に摂る』などの工夫を。

特定健診の結果について、保健師・栄養士が訪問等で説明させて頂いています。また、今年度の特定健診をまだ受けていない方は、施設健診で3月31日まで受診できますので、ぜひ、受診してください。

町内空間線量測定結果

町内の放射線空間線量測定結果は下記のとおりでした。全ての箇所において国の基準よりも低い空間線量となっています。(※国の除染基準値：0.23マイクロシーベルト/時)

この柳津町内の放射能空間線量測定データについては、インターネットの下記URL (<http://fukushima-radioactivity.jp/>) の「福島県放射能測定マップ」からご覧いただくことができます。

測定機器：ALOKA社製 NaIシンチレーション式サーベイメーター
測定方法：測定高さ 地上 約1m
測定値は、測定機器の指示値を5回読み取り平均し、少数第3位を四捨五入。
土地：舗装の有無

●公共施設等

単位：マイクロシーベルト/時

行政区別	測定地点名	土地	測定結果				
			日時 8:30~17:00	H27.8.28(金) 8:30~17:00	H27.9.28(月) 8:30~17:00	H27.10.27(火) 8:30~17:00	H27.11.26(木) 8:30~17:00
			日時	晴れ	曇り	晴れ	小雨時々曇り
			天候	25℃~28℃	20℃~24℃	11℃~18℃	3℃~8℃
			気温	弱風	無風~微風	弱風	無風~微風
			風	0.09	0.09	0.08	0.10
諏訪町	町民センター	有		0.07	0.08	0.07	0.09
寺家町	圓藏寺駐車場	有		0.06	0.08	0.07	0.06
大平町	会津柳津駅	有		0.09	0.09	0.08	0.11
門前町	銀山荘	有		0.11	0.09	0.10	0.10
安久津	柳津保育所	有		0.09	0.09	0.08	0.09
安久津	柳津小学校	有		0.08	0.08	0.07	0.07
安久津	運動公園グラウンド	無		0.09	0.09	0.07	0.08
安久津	道の駅駐車場	有		0.12	0.11	0.09	0.11
安久津	道の駅芝生	無		0.09	0.09	0.09	0.08
出倉	郷戸駅	有		0.11	0.11	0.10	0.12
八坂野	工業団地	有		0.11	0.10	0.09	0.09
会津坂下町	会津坂本駅	有		0.08	0.08	0.07	0.08
細越	下原集会所	有		0.09	0.09	0.09	0.10
中野	滝谷駅	有		0.09	0.11	0.09	0.08
野老沢	福柳苑	有		0.08	0.09	0.09	0.09
麻生	公民館入り口	有		0.08	0.08	0.09	0.09
小巻	瑞光寺公園駐車場	有		0.08	0.07	0.07	0.07
長窪	あいづダストセンター	有		0.09	0.08	0.07	0.07
砂子原	西山保育所	有		0.10	0.09	0.09	0.09
砂子原	滝之湯橋	有		0.10	0.10	0.09	0.09
砂子原	せいざん荘	有		0.10	0.10	0.09	0.08
黒沢	地熱PR館	有		0.07	0.07	0.07	0.08
大成沢	博士山駐車場	無		0.09	0.09	0.08	0.09
その他平均				0.09	0.09	0.08	0.09

●行政区関係

単位：マイクロシーベルト/時

行政区別	測定地点名	土地	測定結果				
			日時 8:30~17:00	H27.8.28(金) 8:30~17:00	H27.9.28(月) 8:30~17:00	H27.10.27(火) 8:30~17:00	H27.11.26(木) 8:30~17:00
			日時	晴れ	曇り	晴れ	小雨時々曇り
			天候	25℃~28℃	20℃~24℃	11℃~18℃	3℃~8℃
			気温	弱風	無風~微風	弱風	無風~微風
			風	0.06	0.06	0.06	0.07
役場	駐車場	有		0.09	0.08	0.08	0.09
一王町	集会所	有		0.09	0.08	0.08	0.09
諏訪町	ほっとinまちなか	有		0.08	0.09	0.07	0.11
寺家町	観光案内所	有		0.08	0.09	0.09	0.10
岩坂町	公民館	有		0.07	0.09	0.08	0.07
大平町	公民館	有		0.10	0.08	0.08	0.10
門前町	奥の院	無		0.08	0.08	0.07	0.08
安久津	公民館	有		0.11	0.12	0.10	0.12
出倉	会館	無		0.08	0.09	0.09	0.10
小柳津	会館	有		0.09	0.10	0.09	0.09
大野	会館	有		0.10	0.11	0.09	0.09
大野新田	頓所	有		0.09	0.08	0.08	0.08
八坂野	活性化センター	有		0.09	0.08	0.09	0.08
細越	集会所	有		0.09	0.10	0.09	0.08
石神	多目的集会所	有		0.08	0.09	0.09	0.08
石生	多目的集会所	有		0.07	0.07	0.08	0.08
古屋敷	会館	有		0.08	0.08	0.08	0.09
新屋敷	公民館	有		0.10	0.09	0.08	0.08
小ノ川	会館	有		0.08	0.08	0.08	0.07
中野	会館	有		0.11	0.11	0.10	0.11
長倉	公民館	無		0.12	0.11	0.11	0.10
塩野	公民館	有		0.09	0.09	0.08	0.08
猪鼻	集会所	有		0.12	0.11	0.09	0.11
黒滝	集会所	有		0.09	0.09	0.08	0.08
野老沢	公民館	無		0.14	0.14	0.13	0.13
麻生	公民館	有		0.08	0.08	0.07	0.08
小巻	会館	有		0.10	0.10	0.09	0.10
石坂	会館	有		0.09	0.10	0.08	0.09
榑	中央公民館	有		0.07	0.06	0.06	0.08
藤	下藤公民館	有		0.08	0.08	0.09	0.10
長窪	集会所	有		0.10	0.10	0.10	0.09
軽井	集会所	有		0.10	0.11	0.10	0.11
柳ヶ丘	集会所	有		0.08	0.08	0.07	0.09
檀ノ浦	集会所	有		0.10	0.10	0.08	0.10
桐ヶ丘	校庭	無		0.12	0.11	0.09	0.11
西山支所	公民館	有		0.07	0.09	0.07	0.08
砂子原	公民館	有		0.09	0.09	0.09	0.09
黒沢	公民館	有		0.10	0.09	0.09	0.11
胃中	公民館	無		0.09	0.08	0.07	0.08
芋小屋	公民館	有		0.09	0.08	0.07	0.08
大成沢	分校跡地	無		0.09	0.08	0.08	0.09
琵琶首	境ノ沢	有		0.08	0.07	0.07	0.09
琵琶首	公民館	無		0.10	0.10	0.09	0.09
五畳敷	公民館	有		0.09	0.10	0.08	0.08
湯八木	集会所	有		0.07	0.08	0.07	0.08
牧沢	集会所	有		0.08	0.08	0.06	0.07
四ッ谷	公民館	有		0.08	0.07	0.07	0.07
高森	公民館	無		0.07	0.08	0.07	0.07
久保田	公民館	有		0.08	0.09	0.09	0.08
久保田	松が下	有		0.09	0.09	0.08	0.08
久保田	集会所	有		0.08	0.09	0.08	0.08
大峯	頓所	有		0.10	0.09	0.09	0.09
漆峠	会館	有		0.08	0.08	0.06	0.08
鳥屋	会館	有		0.09	0.09	0.08	0.09
全地区平均				0.09	0.09	0.08	0.09

情報 Information プラザ

会津坂下警察署からの お知らせ

飲酒運転の根絶

飲酒運転は、重大な交通事故を起す危険性があります。
お互いに声を掛け合い、みんな
で飲酒運転をなくしましょう。
○「少しだから大丈夫」では通用
しません。少量の飲酒でも注意
力が低下し、重大事故の原因と
なります。
○二日酔いでの運転も飲酒運転に
なりますので、絶対にしてはい
けません。寝たから大丈夫とい
うわけではありません。
○飲酒する場合は、車両を持ち込
まないようにしましょう。

風評被害に関する 損害賠償相談会

福島第一原子力発電所の事故に
よる風評被害に関して、法人およ
び個人事業主が被った損害に関す
る賠償の仕組みや具体的な手続き
等について、東京電力による個別
相談会を次の日程で開催します。
時間予約制となっておりますの
で、希望される方は電話で予約を
お願いします。
○対象
柳津町で事業を行う観光業、
商工業、サービス業、農林業等
の事業者
○日時
1月19日(火)
午前10時～午後3時
○場所
柳津町商工会館
○予約受付時間
午前9時～午後3時まで
(土日祝祭日を除く相談会開催
日の前日午後3時まで)
※事前予約がない場合は、相談窓
口が開催されませんので、御注意
願います。

東京電力株式会社
会津若松補償相談センター
予約専用電話番号
024212410710

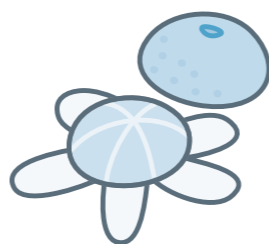
飲酒からみの事件事故防止

この時期は飲酒する機会が増え
ます。「お酒を飲まないといい人な
のに」なんて話を聞いたことはあ
りませんか。飲酒がらみの事件に
あわないように気をつけましょう。
○適量を把握して、飲みすぎに注
意しましょう。
○飲みすぎの人がいたら、家まで
送り届けましょう。

家族の話し合いでなりすまし詐欺 を防止しよう！

○年末年始など家族が集まった機
会に「合い言葉」を決めておく。
○留守番電話機能を活用し、電話の
相手を確認してから電話に出る。
○なりすまし詐欺電話撃退装置の
貸出事業について、ご希望の方は
警察署にご相談ください。

会津坂下警察署
024218313451



寄付

ありがとうございます
(11月分・敬称略)

社会福祉協議会へ

- ◎ご遺志
- 伊東 俊光 (山梨県南アルプス市)
 - 船木 芳信 (安久津)
 - 田崎 万豊 (石生)
 - 船木 久美子 (安久津)

戸籍の窓

(11月1日～11月30日届出・敬称略)

■お誕生

飯塚 来音 (柳ヶ丘 正浩)

ご逝去

- 伊東 クミ子 (黒沢)
- 田崎 幸恵 (石生)
- 船木 キヨコ (安久津)

ご結婚

- 蓮沼 健太 (細越)
- (菊池) 柚葉 (安久津)
- 平山 誠也 (会津若松市)
- (田崎) かす美 (柳ヶ丘)

テクノアカデミー 会津からのお知らせ

テクノアカデミー会津ではテク
ノセミナー(在職者訓練)を開催
いたします。

○Jwicaad基礎(電気設備図)
・日時 平成28年2月4日(木)、
5日(金) 9時～16時
・金額 受講料 3,100円
教材費 3,456円

・締め切り 平成28年1月20日(水)
・定員 各10名

○Jwicaad応用(製図効率化)
・日時 平成28年2月9日(火)、
10日(水) 9時～16時
・金額 受講料 4,300円
教材費 3,456円

・締め切り 平成28年1月25日(月)
・定員 各10名

着地型旅行商品企画

- ・日時 平成28年2月15日(月)、
16日(火) 9時～16時
・金額 受講料 3,100円
・締め切り 平成28年2月1日(月)
・定員 各10名

○場所 テクノアカデミー会津

申込方法

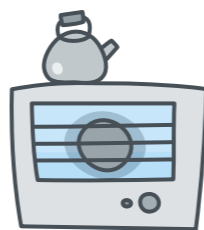
「受講申込書」に記入し、メー
ル、郵送、持参、もしくはFAX
で送信してください。「受講申込
書」は、ホームページ [http://
www.tc-aiizu.ac.jp/](http://www.tc-aiizu.ac.jp/) 経営企画部門
からダウンロードしたものをお使
いください。

申込先

〒969-13527
喜多方市塩川町御殿場4-16
テクノアカデミー会津
FAX 0241-27-3212
Eメール [aiizu-ta@pref.fukushima.
lg.jp](mailto:aiizu-ta@pref.fukushima.lg.jp)

テクノアカデミー会津

0241-27-3321



— 柳津町は納税完納推進の町です —

今月の納期

納期限: 2月1日(月)

町県民税	第4期
国民健康保険税 (普通徴収)	第6期
介護保険料 (普通徴収)	
後期高齢者医療保険料 (普通徴収)	
水道料	

12・1月分

※口座振替納入の方は25日(月)が振替日になります。
※納期限を過ぎると延滞金が加算されます。

総務課税務班 ☎42-2113

1月

休日当番医 (変更になる場合があります)

1日(金)	高田厚生病院 (会津美里町)	☎(0242) 54-2211
2日(土)	坂下厚生総合病院 (会津坂下町)	☎(0242) 83-3511
3日(日)	県立宮下病院 (三島町)	☎(0241) 52-2321
10日(日)	荒井医院 (会津坂下町)	☎(0242) 83-2224
11日(月)	遠山眼科医院 (会津坂下町)	☎(0242) 83-2011
17日(日)	もこめま内科消化器科医院 (会津美里町)	☎(0242) 56-5622
24日(日)	吉川医院 (会津美里町)	☎(0242) 56-3358
31日(日)	柳津町国保診療所 (柳津町)	☎(0241) 42-2334

休日救急・夜間救急センター

坂下厚生総合病院 (会津坂下町)	☎(0242) 83-3511
---------------------	--------------------

行事の予定 1



農地パトロールを実施しました

柳津町農業委員会では11月20日(金)、農地パトロールを実施し、農地法許可案件や遊休農地、不法投棄などの状況を確認しました。

これからも遊休農地の解消に努めてまいります。

月	火	水	木	金	土	日
				元旦 元朝詣り		
				1	2	3
官公庁仕事始め 四日堂	町民年頭賀詞交 歓会 各機関団体長会 議(町セ)(9:00) スポーツ推進 委員定例会	出初式	七日堂裸詣り 柳中・西中第3 学期始業式	柳中・西中繰替 休業日 柳小・西小第3 学期始業式		
4	5	6	7	8	9	10
成人の日			ライオンズクラ ブ例会			
11	12	13	14	15	16	17
	西中3学期期末 テスト(3年生) (~20日)	健幸クラブ (西セ)(10:00)	西小スケート教 室 健幸クラブ (銀)(10:00)		柳津町重要文化 財火災防御訓練 (奥之院、圓藏寺) (9:00)	
18	19	20	21	22	23	24
	文化財防火デイ		柳中3学期期末 テスト(3年生) (~29日) ライオンズクラ ブ例会	柳小スキー教室		
25	26	27	28	29	30	31
※放課後子ども教室 (省略)		ジャンプやないづ 杉の子サークル	月・水 木	15:30~ 13:30~	ふれ 西セ	
柳保……柳津保育所	西保……西山保育所	銀……銀山荘	ふれ……ふれあい館	BG体……運動公園体育館 BGグ……運動公園グラウンド 柳中体……柳津中学校体育館 西中体……西山中学校体育館	月・水 木	15:30~ 13:30~
町セ……町民センター	西セ……西山交流センター	さぶ……さゆり運動公園プール		町セ……町民センター 西セ……西山交流センター さぶ……さゆり運動公園プール		

ひまご吟社 十二月例会 兼題「風花・湯豆腐」外
湯豆腐や肩寄せ合せてダシ浴びる 風花や季駆けてくる只見川 風花や道端の地蔵にワンカップ 風花や盆地キラキラ薄化粧 湯豆腐に話のつきぬ夕餉かな 風花や優しく守るすの家 北風に干され大根留守まもる 風花の地に着くまでは舞いけり 湯豆腐の湯気に向こうに丸い顔 診察待ち知人と知らで毛皮夫人 湯豆腐や父より秘伝の塩加減 湯豆腐や帰省子の笑み満面に 百合根煮る崩さぬ形亡母の味 駄駄っ児の涙のこくとく木の実落つ うづくまる猫の目細し風花す 風花や終日母郷福寿苑
陶 炎 明 弘 明 貴 ゆかり ゆかり 英 香 水 仙 勝 子 雨 奇 桃 女 美 世 明 水 茶 女 泰 花 沙 子 由 美 一 歩

人の動き 3,663人(+1) / 男1,797人(-2) / 女1,866人(-8) / 世帯数1,307戸(±0)

平成27年12月1日現在(前月比)住民基本台帳より

火災の多い季節到来!?

12月から3月にかけて空気が乾燥し、他の季節よりも火気の取扱いが多くなっていくため、1年の中で火災の多い時期です。

◎建物火災の原因

第1位 こんろ 第2位 タバコ 第3位 放火

第1位のこんろは、火の消し忘れによる火災が多く、第2位のたばこは、不適当な場所への放置によるものが多い。

◎すべての火災の出火原因(建物火災も含める)

第1位 放火

※ 17年連続 第1位!! (全国の統計による)

放火による火災は季節関係なく発生します。特に乾燥する季節は要注意です。放火の被害を軽減するには家の周りに燃えやすい物を置かないことが大切です。



放火・不注意による火災から命を守るために
住宅火災警報器の設置、維持管理をしましょう!



★「住宅用火災警報器」は、就寝中でも火災の発生を大きな音で知らせてくれるものであり、避難に時間がかかることが多い高齢者がおられる住宅には、特に設置・維持管理が必要となります。

★「住宅用火災警報器」の電池の寿命は、長いもので10年ですが、短いものの中には5年程で切れてしまうものもあります。電池が切れたことに気づかず放っておくと、火災が発生した時に作動しないので、定期的に作動確認をしましょう。

火災・救急・救助は『119番』 会津坂下消防署柳津出張所 TEL 42-2150

県立宮下病院看護師募集のお知らせ

へき地医療の拠点として地域の皆様に必要な医療を提供している「県立宮下病院」では、平成28年4月1日付け採用の看護師を募集しています。

公務員として、公共の医療施設で働きたい、患者一人ひとりと向き合った看護がしたい方にピッタリの職場です。

試験日程等は次のとおりです。

- ◆受験資格：昭和51年4月2日以降生まれで、看護師免許を有するか取得見込みの方
- ◆試験月日：平成28年1月23日(土)
- ◆応募締切：平成28年1月18日(月) ※応募書類必着
- ◆募集人員：若干名
- ◆試験会場：アピオスペース(会津若松市)
- ◆合格発表：平成28年2月8日(月)

※ 試験の受験案内は、お電話いただければ郵送いたします。

問 福島県病院局 病院経営課
TEL 024-521-7226(直通)
福島県立宮下病院
TEL 0241-52-2321(代表)

宮下病院だより

新年のご挨拶

宮下病院長 浅野 宏



新年の初めにあたり、ご挨拶を申し上げます。

昨年中は宮下病院等後援会をはじめ、地域の皆様より賜りました御厚情と御支援に対しまして、職員一同より御礼申し上げます。

昨年は3月末をもって黒沢院長が退職されましたが、4月からは内科医1名と、院長として外科の医師が補充され、常勤医が5名の体制となり、診療所への応援や介護施設での診療は前年と同様に実施することができ、外科外来も再開されました。また、会津医療センターや県立矢吹病院から診療応援をいただき、整形外科、耳鼻いんこう科、皮膚科、心身医療・もの忘れ外来、循環器内科等の診療も引き続き行っております。

さて、以前より計画しておりました耐震改修工事を昨年11月より開始しております。3月末に完成の予定で、診療はその間も続けていきますが、何かと御不便、御迷惑をおかけすることをご容赦下さいますようお願いいたします。

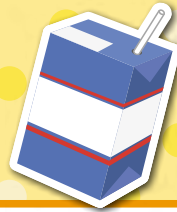
宮下病院は「心ある医療」の理念のもと、皆様のご要望に応えられるよう努めてまいりますので、どうぞ今年もよろしくお祈りいたします。

今年が、皆様にとってよい1年になりますように。

問 宮下病院 TEL 0241-52-2321



スーパー給食



11月25日(水)、「一般社団法人超人シェフ倶楽部」メンバーで「加賀料理 杉の家 やまぐち」の山口利和シェフによるスーパー給食が各小中学校に提供されました。

「超人シェフ倶楽部」は、日本を代表する料理人たちによって組織された新しい食文化創造集団です。

山口シェフが地元の食材を活かした給食メニューを考え、超人シェフ倶楽部のスタッフや給食調理員と一緒に作りました。

子どもたちは一流シェフのスーパー給食をおいしそうに食べていました。



スーパー給食とは

食育を推進する料理人団体「超人シェフ倶楽部」が、2007年にスタートさせた食育プロジェクトで、超人シェフが直接学校に訪れ、各学校の地元の産物や、児童生徒が残しがちな食材を取り入れたシェフ考案のメニューを、給食調理員と一緒に調理し、児童生徒たちと一緒にいただくものです。

この取り組みは「食事への関心を高める機会を与えること」、「地元の生産物への知識、興味も持たせること」、「好き嫌いをなくすきっかけを作ること」をテーマに、児童たちの食生活の向上に貢献しています。



献立

ごはん、牛乳、鶏肉と烏賊入り具たくさんカレースープ煮、白菜しらす炒め、会津リンゴのコンポート

