

令和8年度
議会要覧



【流灯花火大会】

福島県河沼郡柳津町議会

柳 津 町 民 憲 章

- 自然を愛し美しい町をつくりましょう
- 健康で働き豊かな町をつくりましょう
- 親切をつくし明るい町をつくりましょう
- きまりを守り住みよい町をつくりましょう
- 教養をたかめ文化の町をつくりましょう

(昭和50年11月制定)

町 の シ ン ボ ル

町 の 花 「 桐 」

町 の 鳥 「ウグイス」

町 の 木 「 柳 」

(昭和50年4月制定)

目 次

I 町 勢

| | |
|--------------------|---|
| 1. 町 の 概 要 | 1 |
| 2. 人口及び世帯数 | 1 |
| 3. 観 光 | 2 |
| 4. 文 教 施 設 | 3 |
| 5. 社会教育施設 | 3 |
| 6. スポーツ、レクリエーション施設 | 3 |
| 7. 社会福祉、その他の施設 | 3 |
| 8. 財 政 | 4 |
| 9. 町の行政機構と職員数 | 6 |

II 議会の概要

| | |
|-----------------|----|
| 1. 議 員 数 | 7 |
| 2. 任 期 | 7 |
| 3. 党 派 別 内 訳 | 7 |
| 4. 年 齢 別 議 員 数 | 7 |
| 5. 在職年数別議員数 | 8 |
| 6. 議 会 の 構 成 | 8 |
| 7. 任期 正副議長等 | 8 |
| 8. 委 員 会 | 9 |
| 9. 議 会 活 動 | 10 |
| 10. 議案の議決状況 | 10 |
| 11. 予算の審議方法 | 12 |
| 12. 決算の審議方法 | 12 |
| 13. 一 般 質 問 | 12 |
| 14. 報 酬 | 12 |
| 15. 令和6年度議会当初予算 | 14 |
| 16. 議会広報活動 | 15 |
| 17. 会議録の調製 | 15 |
| 18. その他の事項 | 15 |
| 19. 議会議員名簿 | 16 |
| 20. 執行部機関 | 17 |

I 町 勢

1. 町の概要

柳津町は福島県の西南部に位置し、175.82km²の面積を有する中山間地域、特別豪雪地帯であり、会津若松地方広域市町村圏の一翼を担っています。

当町には日本三大虚空蔵菩薩の一つである「福満虚空蔵菩薩・圓蔵寺」や世界的版画家、斎藤清画伯の作品を展示する「やないづ町立斎藤清美術館」、単機出力では国内最大(当時)の柳津西山地熱発電所、また、柳津・西山温泉、名物のあわまんじゅうなど、豊富な地域資源に恵まれ、風光明媚な地域で多くの人々を魅了しています。

周辺部との位置関係は、会津地方の経済・産業の中心地である会津若松市より約25km(車で40分)、県庁所在地である福島市より約80km(車で2時間)、首都東京からは東北新幹線(郡山駅まで1時間30分)・磐越西線(郡山～会津若松間1時間)を経て、只見線会津柳津駅まで約3時間30分の距離にあります。

また、令和3年には只見柳津県立自然公園が越後三山只見国定公園に編入、さらに新潟福島豪雨の甚大な被害から復興を成し遂げたJR只見線が令和4年に全線運転再開しました。関連事業として令和6年4月よりJR東日本から会津柳津駅舎が無償譲渡され、リニューアルして情報発信交流施設「あいべこ(愛称)」となり、同年7月には会津柳津道の駅の観光物産館清柳苑内に越後三山只見国定公園、奥会津ビジターセンターもオープンしており、インバウンドを含めた多くの観光客が来町し、大きな賑わいを創出しています。

2. 人口及び世帯数

本町の人口及び世帯数は、少子高齢化の進行に伴い年々減少しております。平成11年3月31日現在の住民基本台帳では、人口4,961人、世帯数1,388世帯でしたが、令和8年3月31日現在では、2,734人、1,170世帯に減少し、減少率は4割に及ぶ状況にあります。

《 人口の推移 》

| 区分 調査期日 | 住民基本台帳(3月31日) | | | | 国勢調査人口 | | | | 備考 |
|------------|---------------|-------|-------|-------|--------|-------|-------|-------|------|
| | 世帯数 | 総数 | 男 | 女 | 世帯数 | 総数 | 男 | 女 | |
| 昭和30年 | 1,531 | 9,709 | 4,634 | 5,075 | - | - | - | - | 合併当時 |
| 平成11年 | 1,388 | 4,961 | 2,416 | 2,545 | - | - | - | - | |
| 平成12年 | 1,372 | 4,870 | 2,378 | 2,492 | 1,379 | 4,669 | 2,241 | 2,428 | |
| 平成13年 | 1,378 | 4,836 | 2,367 | 2,469 | - | - | - | - | |
| 平成14年 | 1,367 | 4,767 | 2,327 | 2,440 | - | - | - | - | |
| 平成15年 | 1,370 | 4,692 | 2,295 | 2,397 | - | - | - | - | |
| 平成16年 | 1,412 | 4,659 | 2,271 | 2,388 | - | - | - | - | |
| 平成17年 | 1,395 | 4,605 | 2,241 | 2,364 | 1,317 | 4,260 | 2,073 | 2,187 | |
| 平成18年 | 1,383 | 4,504 | 2,194 | 2,310 | - | - | - | - | |
| 平成19年 | 1,381 | 4,421 | 2,155 | 2,266 | - | - | - | - | |

| 区分 調査期日 | 住民基本台帳 (3月31日) | | | | 国勢調査人口 | | | | 備考 |
|------------|----------------|-------|-------|-------|--------|-------|-------|-------|-------|
| | 世帯数 | 総数 | 男 | 女 | 世帯数 | 総数 | 男 | 女 | |
| 平成20年 | 1,368 | 4,350 | 2,126 | 2,224 | - | - | - | - | |
| 平成21年 | 1,371 | 4,261 | 2,076 | 2,185 | - | - | - | - | |
| 平成22年 | 1,354 | 4,181 | 2,038 | 2,143 | 1,259 | 4,009 | 1,954 | 2,055 | |
| 平成23年 | 1,341 | 4,104 | 2,002 | 2,102 | - | - | - | - | |
| 平成24年 | 1,342 | 3,974 | 1,928 | 2,046 | - | - | - | - | |
| 平成25年 | 1,327 | 3,863 | 1,872 | 1,991 | - | - | - | - | |
| 平成26年 | 1,321 | 3,785 | 1,846 | 1,939 | - | - | - | - | |
| 平成27年 | 1,313 | 3,727 | 1,817 | 1,910 | 1,207 | 3,536 | 1,719 | 1,817 | |
| 平成28年 | 1,310 | 3,620 | 1,774 | 1,846 | - | - | - | - | |
| 平成29年 | 1,298 | 3,527 | 1,728 | 1,799 | - | - | - | - | |
| 平成30年 | 1,287 | 3,464 | 1,694 | 1,770 | - | - | - | - | |
| 平成31年 | 1,296 | 3,339 | 1,637 | 1,702 | - | - | - | - | |
| 令和2年 | 1,266 | 3,241 | 1,596 | 1,645 | 1,127 | 3,081 | 1,421 | 1,660 | |
| 令和3年 | 1,274 | 3,188 | 1,577 | 1,611 | - | - | - | - | |
| 令和4年 | 1,258 | 3,087 | 1,525 | 1,562 | - | - | - | - | |
| 令和5年 | 1,249 | 3,011 | 1,496 | 1,515 | - | - | - | - | |
| 令和6年 | 1,211 | 2,909 | 1,445 | 1,464 | - | - | - | - | |
| 令和7年 | 1,180 | 2,809 | 1,400 | 1,409 | - | - | - | - | 国調集計中 |
| 令和8年 | 1,170 | 2,734 | 1,360 | 1,374 | | | | | |

3. 観光

◎観光客入り込み数（※観光客数調査より）

| | |
|-------|----------|
| 平成24年 | 796,275人 |
| 平成25年 | 812,117人 |
| 平成26年 | 765,287人 |
| 平成27年 | 830,976人 |
| 平成28年 | 913,391人 |
| 平成29年 | 899,051人 |
| 平成30年 | 890,016人 |
| 令和元年 | 880,539人 |
| 令和2年 | 555,213人 |
| 令和3年 | 625,541人 |
| 令和4年 | 774,771人 |
| 令和5年 | 742,097人 |
| 令和6年 | 792,066人 |
| 令和7年 | 688,313人 |

4. 文教施設

- 柳津町立柳津小学校
- 〃 西山小学校
- 柳津町立会津柳津学園中学校
- 柳津町・三島町学校給食センター

5. 社会教育施設

- 地域活性化施設「やないづふれあい館」
- 地域住民交流センター「ゆきげ館」
- やないづ町立斎藤清美術館
- やないづ町立斎藤清アトリエ館

6. スポーツ・レクリエーション施設

- 柳津町B&G海洋センター体育館・武道館・屋内プール・艇庫
- 柳津運動公園（グラウンド、テニスコート、ちびっ子広場など）
- 柳津町森林公園
- すぱーく柳津（屋内ゲートボール場）

7. 社会福祉、その他の施設

- 柳津保育所
- 西山保育所
- 柳津町国民健康保険診療所
- 柳津町国民健康保険診療所 西山出張所
- 健康福祉プラザ银山荘
- 高齢者生活福祉センターのぞみ
- 柳津デイサービスセンター
- 特別養護老人ホーム福柳苑
- つきみが丘町民センター
- 観光物産館清柳苑（奥会津ビジターセンター）
- 西山温泉山村公園せいざん荘
- 憩いの館ほっとinやないづ
- 観光休憩施設ほっとinまちなか
- 柳津町観光休憩施設（縄文館）
- 会津柳津駅舎情報発信交流施設「あいべこ（愛称）」



8. 財 政

(1) 令和8年度一般・特別会計当初予算

(千円)

| 区 分 会 計 別 | | R 8 | R 7 | 比較 | 前年対比 |
|----------------------|------|-----------|-----------|-----------|---------|
| | | 一般会計 | 4,435,000 | 4,290,000 | 145,000 |
| 土地取得事業特別会計 | | 130 | 80 | 50 | 62.5% |
| 国民健康 保険事業 特別会計 | 事業勘定 | 400,000 | 430,000 | △30,000 | △7.0% |
| | 施設勘定 | 65,000 | 59,500 | 5,500 | 9.2% |
| 後期高齢者医療特別会計 | | 71,400 | 63,000 | 8,400 | 13.3% |
| 介護保険特別会計 | | 628,000 | 599,200 | 28,800 | 4.8% |
| 町営スキー場事業特別会計 | | 7,800 | 9,300 | △1,500 | △16.1% |
| 計 | | 5,607,330 | 5,451,080 | 156,250 | 2.9% |

| 年度 会 計 別 | | R 8 | R 7 | 比較 | 前年対比 |
|-------------|--|---------|---------|----------|--------|
| 簡易水道事業会計 | | 364,463 | 510,391 | △145,928 | △28.6% |
| 下水道事業会計 | | 350,809 | 367,385 | △16,576 | △4.5% |
| 公営企業会計合計 | | 715,272 | 877,776 | △162,504 | △18.5% |

※令和6年度より特別会計から公営企業会計へ移行しております。

(2) 財源内訳 (令和8年度一般会計当初予算)

(千円)

| 区 分 種 別 | 金額 | 比率 |
|------------|-----------|-------|
| 自主財源 | 1,112,016 | 25.1% |
| うち町税 | 398,827 | 9.0% |

| 区 分 種 別 | 金額 | 比率 |
|------------|-----------|-------|
| 依存財源 | 3,322,984 | 74.9% |
| うち地方交付税 | 2,334,000 | 52.6% |

(3) 令和8年度一般会計当初予算

(千円)

| 歳 入 | | | 歳 出 | | |
|-----------------|-----------|--------|-----------|-----------|--------|
| 款 | 金額 | 構成比 | 款 | 金額 | 構成比 |
| 1. 町税 | 398,827 | 9.0% | 1. 議会費 | 61,833 | 1.4% |
| 2. 地方譲与税 | 74,900 | 1.7% | 2. 総務費 | 981,351 | 22.1% |
| 3. 利子割交付金 | 1,462 | 0.0% | 3. 民生費 | 692,814 | 15.6% |
| 4. 配当割交付金 | 1,768 | 0.0% | 4. 衛生費 | 144,515 | 3.3% |
| 5. 株式等譲渡所得割交付金 | 2,159 | 0.0% | 5. 農林水産業費 | 253,208 | 5.7% |
| 6. 地方消費税交付金 | 84,318 | 1.9% | 6. 商工費 | 234,134 | 5.3% |
| 7. 自動車取得税交付金 | 10 | 0.0% | 7. 土木費 | 383,164 | 8.6% |
| 8. 環境性能割交付金 | 5,311 | 0.1% | 8. 消防費 | 232,632 | 5.3% |
| 9. 法人事業税交付金 | 5,879 | 0.1% | 9. 教育費 | 544,144 | 12.3% |
| 10. 地方特例交付金 | 2,299 | 0.1% | 10. 災害復旧費 | 44,160 | 1.0% |
| 11. 地方交付税 | 2,334,000 | 52.6% | 11. 公債費 | 554,537 | 12.5% |
| 12. 交通安全対策特別交付金 | 250 | 0.0% | 12. 諸支出金 | 284,259 | 6.4% |
| 13. 分担金及び負担金 | 17,764 | 0.4% | 13. 予備費 | 24,249 | 0.5% |
| 14. 使用料及び手数料 | 50,878 | 1.2% | | | |
| 15. 国庫支出金 | 213,752 | 4.8% | | | |
| 16. 県支出金 | 210,276 | 4.8% | | | |
| 17. 財産収入 | 15,081 | 0.3% | | | |
| 18. 寄附金 | 73,020 | 1.7% | | | |
| 19. 繰入金 | 419,609 | 9.5% | | | |
| 20. 繰越金 | 45,000 | 1.0% | | | |
| 21. 諸収入 | 91,837 | 2.1% | | | |
| 22. 町債 | 386,600 | 8.7% | | | |
| 合 計 | 4,435,000 | 100.0% | 合 計 | 4,435,000 | 100.0% |

9. 町の行政機構と職員数

定数97名 現数79名 ()は会計年度任用職員、地域おこし協力隊、支援員など

| | | | | | |
|-----|-----|----------------|--------|----|------|
| 町 長 | 副町長 | 総務課長 | 総務係 | 5 | (2) |
| | | | 財政係 | 2 | |
| | | | 税務係 | 3 | (2) |
| | | | 西山支所係 | 2 | |
| | | みらい創生課長 | みらい創生係 | 5 | (1) |
| | | 町民課長 | 保健衛生係 | 5 | (1) |
| | | | 国保診療所 | 3 | (1) |
| | | | 住民福祉係 | 6 | (4) |
| | | 保育所長 | 保育係 | 10 | (16) |
| | | 地域振興課長 | 観光商工係 | 5 | (3) |
| | | | 農林振興係 | 4 | (3) |
| | | 建設課長 | 建設係 | 4 | (5) |
| | | | 上下水道係 | 5 | |
| | | 会計管理者 兼出納室長 | 出納室 | 1 | |

| | | | | | |
|-------|-----|------|--------|---|------|
| 教育委員会 | 教育長 | 教育課長 | 学校教育係 | 2 | (10) |
| | | | 給食センター | 1 | (9) |
| | | | 美術館係 | 2 | (7) |
| | | 公民館長 | 生涯学習係 | 3 | (3) |

| | | | |
|-------|------|-----|---|
| 議会事務局 | 事務局長 | 事務局 | 1 |
|-------|------|-----|---|

| | | | |
|------------|--------------------|---------------|---|
| 選挙管理委員会事務局 | 書記長 (総務課長兼務) | 事務局 (総務係兼務) | 1 |
| 農業委員会事務局 | 事務局長 (地域振興課長兼務) | 事務局 (農林振興係兼務) | 1 |
| 監査委員会事務局 | 事務局長 (議会事務局長兼務) | 事務局 (議会事務局兼務) | 1 |

II 議会の概要

1. 議員数（4月1日現在）

- ①平成23年の法改正前に規定されていた上限数 14名
- ②条例定数 10名
- ③現 在 数 9名

・これまでの定数の変遷

- 昭和30年合併時 38人
- 昭和31年改選時 22人
- 昭和47年改選時 18人
- 昭和63年改選時 16人
- 平成16年改選時 12人
- 平成20年改選時 10人とし、現在に至る。

2. 任 期

令和6年3月31日から令和10年3月30日まで

3. 党派別内訳（4月1日現在）

| 性 別 \ 党 派 | 無 所 属 |
|-----------|-------|
| 男 | 9 |
| 女 | 0 |
| 計 | 9 |

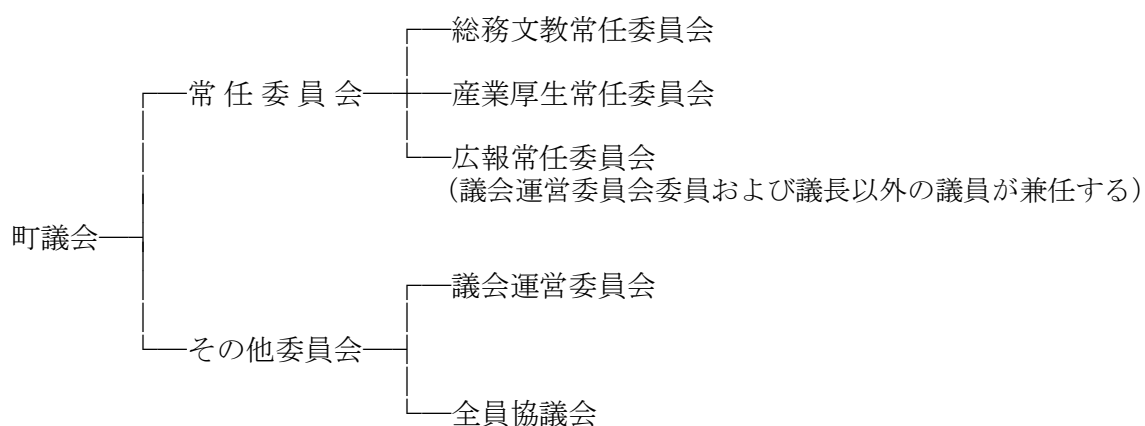
4. 年齢別議員数（4月1日現在）

| 区分 | 50歳未満 | 60歳未満 | 70歳未満 | 70歳以上 | 平均年齢 | 最年長 | 最年少 |
|----|-------|-------|-------|-------|------|-----|-----|
| 男 | 2 | 0 | 3 | 4 | 6.4 | 7.9 | 4.4 |
| 女 | 0 | 0 | 0 | 0 | 0 | 0 | 0 |
| 計 | 2 | 0 | 3 | 4 | 6.4 | 7.9 | 4.4 |

5. 在職年数議員数（4月1日現在）

| 区分 | 4年未満 | 8年未満 | 12年未満 | 12年以上 |
|----|------|------|-------|-------|
| 男 | 1 | 0 | 5 | 3 |
| 女 | 0 | 0 | 0 | 0 |
| 計 | 1 | 0 | 5 | 3 |

6. 議会の構成



（一部事務組合等議員）

- 会津若松地方広域市町村圏整備組合議会 1名
- 柳津町監査委員 1名

7. 任期（正副議長など）

- 議長・副議長の任期 申合せにより 2年
- 常任委員の任期 条例により 2年
- その他の委員 上記に準じる

8. 委員会

① 常任委員会

| 委員会名 | 定数 | 現数 | 所管事項 |
|-----------|----|----|--|
| 総務文教常任委員会 | 5 | 5 | 総務課、出納室の分掌に関する事項、議会、選挙管理委員会、監査委員の所属する事項並びに教育委員会の所管に属する事項及びその他の常任委員会に属さない事項 |
| 産業厚生常任委員会 | 5 | 4 | 町民課、地域振興課、建設課、みらい創生課の分掌に関する事項及び農業委員会の所管する事項 |
| 広報常任委員会 | 5 | 4 | 議会広報誌の発行に関する事項、町民の広報活動に関する事項、議会ホームページに関する事項、先進地行政調査に関する事項 |

② その他の委員会

(ア) 議会運営委員会 4名

設置 昭和54年1月1日

委員構成 各常任委員長及び常任委員会ごとに選任された委員2名
(委員会には、議長も出席し発言することはできるが表決に加わることはできない)

任期 2年

所管事項 会期の決定、議事日程、緊急質問の取り扱い、特別委員会の設置に関する事、議会の条例・予算等に関する事、行事等に関する事、その他議長からの諮問事項

開催日 定例会……7日前頃
臨時会……当日

(イ) 特別委員会

必要により設置

(ウ) 議会事務局

昭和35年5月1日設置

職員数 2名 (町監査委員書記兼務)

9. 議会活動

定例会（令和7年1月～12月）

| 区分 | 開会 | 閉会 | 会期 | 本会議日数 | 備考 |
|-----|-------|-------|----|-------|----|
| 第1回 | 3/5 | 3/14 | 10 | 3 | |
| 第2回 | 6/4 | 6/6 | 3 | 2 | |
| 第3回 | 9/3 | 9/10 | 8 | 2 | |
| 第4回 | 12/10 | 12/12 | 3 | 2 | |

臨時会（令和7年1月～12月）

| 区分 | 開会 | 閉会 | 会期 | 日数 | 備考 |
|-----|-------|-------|----|----|----|
| 第1回 | 1/20 | 1/20 | 1 | 1 | |
| 第2回 | 6/30 | 6/30 | 1 | 1 | |
| 第3回 | 7/18 | 7/18 | 1 | 1 | |
| 第4回 | 10/22 | 10/22 | 1 | 1 | |

委員会開催状況（令和7年1月～12月）

| 区分 | 委員会名 | 開催日数 | 備考 |
|-------|-----------|------|-----------------------------|
| 常任委員会 | 総務文教常任委員会 | 3 | 陳情付託1、行政調査2 |
| | 産業厚生常任委員会 | 5 | 豪雪調査1、町民懇談会1 陳情付託1、行政調査2 |
| | 広報常任委員会 | 5 | 編集会議4、県研修会1 |
| その他 | 議会運営委員会 | 12 | 定例会4、追加案件4、臨時会4 |
| | 全員協議会 | 13 | 毎月1回、6月は2回 |
| | 予算特別委員会 | 3 | |
| | 決算特別委員会 | 2 | |

10. 議案の議決状況（令和7年1月～12月）

| 定例会 【町長提出】 | 区分 | 件数 | | | | 結果 | | | | |
|---------------|-----|----|----|----|-----|------|------|------|------|----|
| | | 条例 | 予算 | 決算 | その他 | 原案可決 | 修正可決 | 原案承認 | 原案同意 | 否決 |
| | 第1回 | 8 | 17 | 0 | 3 | 26 | 0 | 0 | 2 | 0 |
| | 第2回 | 3 | 8 | 0 | 5 | 14 | 0 | 0 | 1 | 1 |
| | 第3回 | 3 | 8 | 2 | 2 | 11 | 0 | 2 | 2 | 0 |
| | 第4回 | 11 | 12 | 0 | 6 | 27 | 0 | 2 | 0 | 0 |
| | 計 | 25 | 45 | 2 | 16 | 78 | 0 | 4 | 5 | 1 |

| 定例会 【議員提出】 | 区 分 | 件 数 | | | | 結 果 | |
|---------------|-----|-----|-----|-----|-----|------|-----|
| | | 条 例 | 意見書 | 決 議 | その他 | 原案可決 | 否 決 |
| | 第1回 | 0 | 0 | 0 | 0 | 0 | 0 |
| | 第2回 | 0 | 1 | 0 | 1 | 2 | 0 |
| | 第3回 | 0 | 0 | 0 | 1 | 1 | 0 |
| | 第4回 | 0 | 3 | 0 | 0 | 3 | 0 |
| | 計 | 0 | 4 | 0 | 2 | 6 | 0 |

| 臨時会 【町長提出】 | 区 分 | 件 数 | | | | 結 果 | | | |
|---------------|-----|-----|-----|-----|-----|------|------|------|----|
| | | 条 例 | 予 算 | 決 算 | その他 | 原案可決 | 原案承認 | 原案同意 | 否決 |
| | 第1回 | 0 | 0 | 0 | 2 | 2 | 0 | 0 | 0 |
| | 第2回 | 0 | 0 | 0 | 1 | 1 | 0 | 0 | 0 |
| | 第3回 | 0 | 0 | 0 | 1 | 1 | 0 | 0 | 0 |
| | 第4回 | 0 | 0 | 0 | 1 | 1 | 0 | 0 | 0 |
| | 計 | 0 | 0 | 0 | 5 | 5 | 0 | 0 | 0 |

| 臨時会 【議員提出】 | 区 分 | 件 数 | | | | 結 果 | |
|---------------|-----|-----|-----|----|-----|------|-----|
| | | 条例 | 意見書 | 決議 | その他 | 原案可決 | 否 決 |
| | 第1回 | - | - | - | - | - | - |
| | 第2回 | - | - | - | - | - | - |
| | 第3回 | - | - | - | - | - | - |
| | 第4回 | - | - | - | - | - | - |
| | 計 | - | - | - | - | - | - |

1 1. 予算の審議方法

- ①当初予算は特別委員会を設置し、付託審議とする。
- ②補正予算は本会議で審議する。

1 2. 決算の審議方法

- ・特別委員会を設置し、付託審議とする。

1 3. 一般質問 (令和7年1月～12月)

| 定例会 | 人数 | 件数 | 日数 |
|-----|----|----|----|
| 第1回 | 1 | 1 | 1 |
| 第2回 | 5 | 7 | 1 |
| 第3回 | 5 | 7 | 1 |
| 第4回 | 4 | 7 | 1 |
| 計 | 15 | 22 | 4 |

1 4. 報酬

(1) 議員の報酬 (単位：千円)

| 改定年月日 | 議長 | 副議長 | 議員 |
|-----------|-----|-----|-----|
| 昭和63年4月1日 | 182 | 150 | 135 |
| 平成元年4月1日 | 200 | 165 | 148 |
| 平成3年1月1日 | 218 | 180 | 162 |
| 平成5年1月1日 | 242 | 199 | 179 |
| 平成7年1月1日 | 250 | 206 | 185 |
| 平成9年1月1日 | 262 | 212 | 190 |
| 平成11年1月1日 | 266 | 215 | 193 |
| 平成12年4月1日 | 234 | 189 | 169 |
| 平成20年4月1日 | 266 | 215 | 193 |
| 令和8年3月30日 | 300 | 243 | 220 |

※平成20年4月1日～平成21年3月31日 10%報酬減額。

※平成20年4月1日～現在 議員の費用弁償を廃止。

(2) 3役の報酬(平成11年1月1日以降改定なし)

(千円)

| 改定年月日 | 町長 | 副町長(助役) | 収入役 | 教育長 |
|-----------|-----|---------|-----|-----|
| 昭和63年4月1日 | 520 | 432 | 405 | 395 |
| 平成元年4月1日 | 570 | 465 | 430 | 427 |
| 平成3年1月1日 | 620 | 500 | 465 | 465 |
| 平成5年1月1日 | 686 | 554 | 515 | 515 |
| 平成7年1月1日 | 708 | 573 | 533 | 533 |
| 平成9年1月1日 | 727 | 588 | 547 | 547 |
| 平成11年1月1日 | 739 | 598 | 556 | 556 |
| 平成19年4月1日 | 739 | 598 | — | 556 |

※報酬の減額状況

- ・平成17年4月1日～平成19年3月31日 町長30%、助役と教育長10%減額。
- ・平成19年7月1日～平成21年3月31日 町長20%、副町長と教育長10%減額。
- ・平成21年10月1日～平成23年3月31日 町長20%、副町長と教育長10%減額。
- ・平成24年4月1日～平成25年3月31日 町長10%、教育長5%減額。
- ・平成25年7月1日～同月31日 町長30%、副町長と教育長5%減額。
- ・平成27年9月1日～同月30日 町長10%、副町長と教育長5%減額。
- ・平成29年8月1日～同月31日 町長10%減額。
- ・平成30年1月1日～同年3月31日 町長30%、副町長と教育長20%減額。
- ・平成30年10月1日～同年12月31日 町長20%、副町長と教育長10%減額。

15. 令和8年度 議会当初予算

(千円)

| 節 区 分 | 金 額 | 説 明 |
|----------------|--------|------------------------------|
| 1. 報酬 | 24,300 | 議員報酬 (議長・副議長・議員) |
| 2. 給料 | 9,622 | 職員2人分 |
| 3. 職員手当等 | 15,301 | 議員分 職員分 |
| 4. 共済費 | 5,805 | 議員共済負担金 |
| 7. 報償費 | 25 | 議会モニター謝礼 |
| 8. 旅費 | 2,182 | 議員旅費、議員行政調査費 普通旅費 |
| 9. 交際費 | 250 | 議長交際費 |
| 10. 需用費 | 910 | 消耗品費、印刷製本費 燃料費、食糧費 |
| 11. 役務費 | 755 | 筆耕翻訳料 広告料 |
| 12. 委託料 | 462 | インターネット議会映像配信委託料 |
| 13. 使用料及び賃借料 | 1,490 | 車借上料、有料道路通行料 システム使用料 |
| 18. 負担金補助及び交付金 | 731 | 議長会負担金 奥会津5町村議会議長連絡協議会負担金 |
| 合 計 | 61,833 | |

16. 議会広報活動

○『やないづ議会だより』

年4回（定例会後発行）A4判 平均16頁 1,250部

○配布

町内各世帯（区長が各戸に配布）及び関係官公庁、交換市町村

17. 会議録の調製

定例会 → 全文録音データにより業者委託し作成。議員、関係者に配布。
臨時会 → 全文録音データにより事務局で反訳し議員、関係者に配布。
委員会 → 要点記録のみ。
全員協議会 → 録音し、反訳。（平成21年4月から作成）

18. その他の事項

①一般質問の方法

通告制、質問者 — 制限なし、回数 — 1回目答弁台、2回目以降自席
関連質問 — 認めない、通告締切日 — 議運の4日前
質問順序 — 通告順

②議案の配布

定例会 — 開会日6日前まで配布
臨時会 — 当日配布

③議会運営委員会

定例会の7日前頃
臨時会は当日

④請願・陳情の処理

- ・ 郵送された陳情は、議長及び議会運営委員会に諮り処理する。
- ・ 定例会に諮り所管の常任委員会に付託する。
- ・ 紹介議員、執行部担当者の説明を求め審査する。
- ・ 審査については、議運の前日まで受付けしたものとする。

19. 議会議員名簿

令和8年4月1日現在

| ◎議長 <small>さいとう まさし</small> 齋藤 正志 ○副議長 <small>いそめ やすひこ</small> 磯目 泰彦 | | | | |
|---|------------------------------------|-----|--|------|
| 議席 | 氏名 | 所属 | 議会における役職 | 当選回数 |
| 1番 | <small>こばやし ひろし</small> 小林 浩 | 無所属 | 産業厚生常任副委員長、広報常任副委員長 町監査委員議会選出議員 | 1回 |
| 2番 | <small>にいだ じゅんいち</small> 新井田 順一 | 無所属 | 総務文教常任副委員長、広報常任委員長 会津若松地方広域市町村圏整備組合議会議員 | 3回 |
| 3番 | <small>わたなべ としのり</small> 渡邊 俊典 | 無所属 | 産業厚生常任委員 議会運営副委員長 | 3回 |
| 5番 | (欠番) | | | |
| 6番 | <small>いわぶち きよゆき</small> 岩渕 清幸 | 無所属 | 産業厚生常任委員長 議会運営委員 | 3回 |
| 7番 | <small>まつむら りょう</small> 松村 亮 | 無所属 | 総務文教常任委員長 議会運営委員 | 3回 |
| 8番 | <small>たさき しんじ</small> 田崎 信二 | 無所属 | 総務文教常任委員 議会運営委員長 | 4回 |
| 9番 | <small>あらあけ しょういち</small> 荒明 正一 | 無所属 | 総務文教常任委員 広報常任委員 | 5回 |
| 10番 | <small>いそめ やすひこ</small> 磯目 泰彦 | 無所属 | 副議長 産業厚生常任委員、広報常任委員 | 3回 |
| 11番 | <small>さいとう まさし</small> 齋藤 正志 | 無所属 | 議長 総務文教常任委員 | 5回 |

議会事務局

| 職名 | 氏名 | 備考 |
|--------|----------------------------------|------------|
| 議会事務局長 | <small>にいだ りえ</small> 新井田 理恵 | 監査委員事務局長兼務 |
| 主査 | <small>すずき かつひさ</small> 鈴木 勝久 | 監査委員事務局兼務 |

20. 執行部

町部局（令和8年4月1日現在）

| 職名 | 氏名 | 備考 |
|----------------|--------------------|--------------|
| 町長 | こばやし いさお 小林 功 | |
| 副町長 | たぬま ゆうじ 田沼 祐二 | |
| 総務課長 | よこい しんや 横井 伸也 | 選挙管理委員会書記長兼務 |
| みらい創生課長 | すずき ひでふみ 鈴木 秀文 | |
| 町民課長 | やべ たけし 矢部 剛 | |
| 保育所長 | きくち じゅんいち 菊地 淳一 | |
| 地域振興課長 | すぎはら みつる 杉原 満 | 農業委員会事務局長兼務 |
| 建設課長 | はしもと たけし 橋本 健 | |
| 会計管理者 兼出納室長 | あまの かずやす 天野 一保 | |

教育委員会

| 職名 | 氏名 | 備考 |
|------|----------------------|------------------------------------|
| 教育長 | かんだ じゅんいち 神田 順一 | 町立美術館長兼務 |
| 教育課長 | たさき しんいちろう 田崎 真一郎 | 給食センター所長兼務 |
| 公民館長 | たさき おさむ 田崎 治 | 柳津公民館長、西山公民館長、 柳津町B&G海洋センター所長兼務 |

福 島 県 柳 津 町 議 会 事 務 局

〒 9 6 9 - 7 2 0 1

福島県河沼郡柳津町大字柳津字下平乙 2 3 4 番地

TEL 0 2 4 1 (4 2) 2 3 9 0

FAX 0 2 4 1 (4 2) 3 4 7 5